

ПРИНЯТ

Общим собранием работников
ГБДОУ детского сада №18
Невского района Санкт-Петербурга
Протокол №3 от 24.03.2020

УТВЕРЖДЕН

Заведующий И.А. Чикулина
ГБДОУ детского сада №18
Невского района Санкт-Петербург
Приказ №24-ОД от 24.03.2020



Государственное бюджетное дошкольное образовательное
учреждение детский сад №18
Невского района Санкт-Петербурга

Отчет о результатах самообследования
за 2019 год

2020 год

Содержание

Введение	3 стр.
<i>I часть (аналитическая)</i>	
Общая характеристика дошкольного образовательного учреждения	4 стр.
Структура управления ГБДОУ	5 стр.
Право владения, материально-техническая база образовательной организации	7 стр.
Анализ контингента обучающихся	8 стр.
Оценка образовательной деятельности и организации образовательного процесса	9 стр.
Оценка качества кадрового обеспечения	14 стр.
Оценка содержания и качества подготовки обучающихся	18 стр.
Оценка качества учебно-методического и библиотечно-информационного обеспечения	20 стр.
Оценка качества материально-технической базы	21 стр.
Оценка функционирования внутренней системы оценки качества образования	25 стр.
Заключение	32 стр.
II часть – Показатели деятельности детского сада № 18 Невского района Санкт-Петербурга	33 стр.

ВВЕДЕНИЕ

Настоящий отчет подготовлен по результатам проведения самообследования, согласно требованиям федерального законодательства (статья 28 Федерального закона от 29 декабря 2012 г. № 273-ФЗ «Об образовании в Российской Федерации (с изменениями и дополнениями)»).

Самообследование проводилось в соответствии с требованиями приказов Министерства образования и науки РФ № 462 «Об утверждении Порядка проведения самообследования образовательной организацией» от 14 июня 2013 г. и № 1324 «Об утверждении показателей деятельности образовательной организации, подлежащей самообследованию» от 10 декабря 2013 г., приказом Минобрнауки России от 14.12.2017 №1218 "О внесении изменений в Порядок проведения самообследования образовательной организации, утвержденный приказом Министерства образования и науки Российской Федерации от 14 июня 2013 г. №462 "Сроки, форма проведения самообследования, состав лиц, привлекаемых для его проведения был определен приказом заведующего ГБДОУ от 29.01.2020 года №8/1- ОД «О проведении результатов самообследования по итогам за 2019 год».

Цель проведения самообследования – обеспечение доступности и открытости информации о деятельности организации.

Задачи самообследования:

- ✓ Анализ и самооценка содержания, условий и результатов образовательной деятельности ГБДОУ №18;
- ✓ Обобщение полученных результатов и подготовка на их основе отчета о результатах самообследования.

Самообследование проводится **ежегодно**.

В проведении самообследования используются следующие **формы и методы**:

- плановые запросы информации;
- качественной и количественной обработки информации;
- экспертной оценки (включая экспертирование документов);
- анкетирования, опроса

В ходе проведения самообследования применяется как динамический, так и сопоставительный анализ

Проведение самообследования разделено на 5 этапов:

Первый этап: планирование и подготовка работ по самообследованию организации.

На этом этапе была создана рабочая группа, которая разработала план и подобрала рабочие материалы проведения процедуры самообследования. Были определены сроки, форма проведения и ответственные по направлениям самообследования.

Второй этап: организация и проведение работ по самообследованию организации. Члены рабочей группы проводили обследование деятельности организации по различным направлениям согласно утвержденному плану.

Третий этап: обобщение полученных результатов и на их основе формирование отчета. На рабочих совещаниях группы были заслушаны отчеты ответственных за предоставление информации по направлениям деятельности. Представленные данные были внесены в общий отчет о самообследовании ГБДОУ.

Четвертый этап: рассмотрение отчета органом управления организации, к компетенции которого относится решение данного вопроса.

Проект отчета был представлен на Управляющем совете ГБДОУ. Заслушаны и учтены предложения работников ГБДОУ: принять отчет о результатах самообследования без внесения изменений. Отчет был утвержден приказом заведующего ГБДОУ.

Пятый этап: размещение отчета о результатах самообследования ГБДОУ. Отчет размещается на официальном сайте ГБДОУ.

Основными формами проведения всех исследований были: изучение внутренней документации ГБДОУ, в том числе материалов внешнего и внутреннего контроля ГБДОУ.

I часть (аналитическая)

Общая характеристика дошкольного образовательного учреждения

Полное наименование Образовательного учреждения:

Государственное бюджетное дошкольное образовательное учреждение детский сад №18 Невского района Санкт – Петербурга.

Сокращённое наименование Образовательного учреждения:

ГБДОУ детский сад №18 Невского района Санкт – Петербурга

Год открытия дошкольного образовательной организации 1972 год.

Режим работы образовательной организации:

- пятидневная рабочая неделя, выходные суббота, воскресенье, государственные праздники; с 7.00 до 19.00 часов (12-ти часовое пребывание)

Форма образования: очная

Язык образования: русский

Фактический и юридический адрес образовательной организации:

193230, Санкт-Петербург, улица Крыленко, дом 21, корпус 3, литер А

Телефон/факс: 585-36-24 (заведующий), 585-97-26 (медицинский кабинет)

E-mail: gdousad18@mail.ru официальный сайт <http://18.dou.spb.ru/>

Ближайшие к детскому саду станции метро «Ломоносовская», «Улица Дыбенко»,

Городской транспорт: автобус 12, 118, 97;

маршрутное такси 12, 97, 155, 365

Учредители: функции и полномочия учредителя ГБДОУ от имени субъекта Российской Федерации – города федерального значения – Санкт-Петербурга осуществляют исполнительные органы государственной власти Санкт-Петербурга - Комитет по образованию и администрация Невского района Санкт-Петербурга.

Место нахождения Комитета по образованию:

190000, Санкт-Петербург, переулок Антоненко, дом 8, литер А.

Телефон/факс: 576-18-76, 576-18-75

Телефон горячей линии: 576-20-19

адрес электронной почты: k-obr@gov.spb.ru, официальный сайт Комитета по образованию

<http://k-obr.spb.ru/>

Место нахождения Администрации Невского района Санкт-Петербурга:

192131, Санкт-Петербург, проспект Обуховской обороны, д.163.

Телефон/факс т/ф 576-98-31, 576-98-32 skg@tunev.gov.spb.ru

Дежурная служба тел. 417-39-22

адрес электронной почты: gnevsky@tunev.gov.spb.ru, официальный сайт

<http://gov.spb.ru/gov/terr/nevsky/>

Правоустанавливающие документы

Лицензия на образовательную деятельность:

Государственное бюджетное дошкольное образовательное учреждение детский сад №18 Невского района Санкт - Петербурга имеет Лицензию на право осуществление образовательной деятельности от 24.11.2016 г. №2378 «**Общее образование – Дошкольное образование**» (Приложение №1 от 24.11.2016 №3394-р), а также Приложение №2 от 17.03.2017 №822-р «**Дополнительное образование – Дополнительное образование детей и взрослых**».

Срок действия Лицензии - бессрочно.

Устав образовательной организации:

Образовательное учреждение учреждено на основании распоряжения администрации Невского района Санкт - Петербурга от 05.01.1995 №112 р.

Образовательное учреждение в своей деятельности руководствуется Конституцией Российской Федерации, Гражданским кодексом Российской Федерации, федеральными законами, указами и распоряжениями Президента Российской Федерации, постановлениями и распоряжениями Правительства Российской Федерации и Санкт-Петербурга, решениями вышестоящих органов, осуществляющих управление в области образования, Уставом ГБДОУ №18.

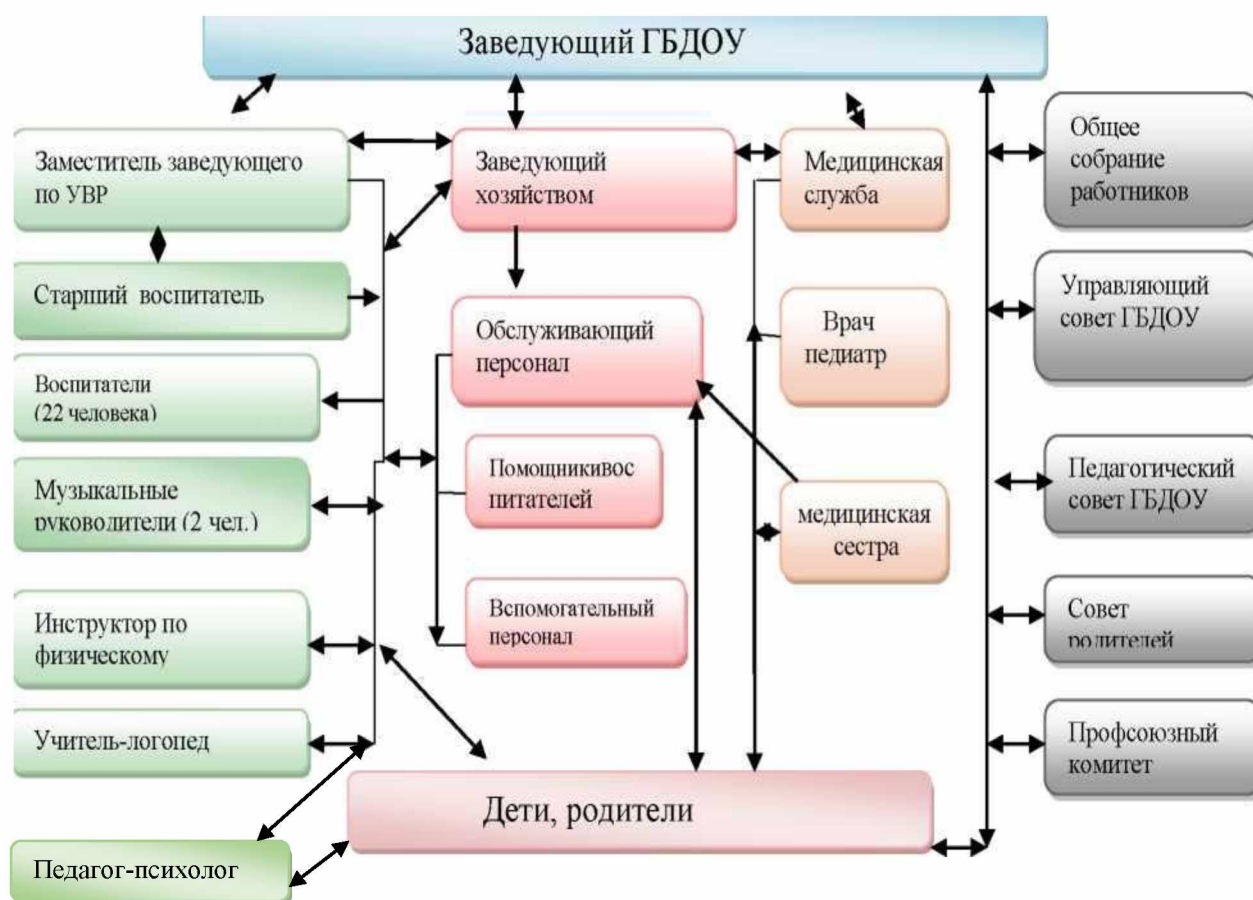
Устав Образовательной учреждения утверждён Отделом народного образования Невского района от 12.01.1995 № 5 и зарегистрирован решением Регистрационной палаты мэрии Санкт - Петербурга от 22.03.1995 №11944.

Новая редакция Устава Образовательного учреждения утверждена приказом начальника отдела образования территориального управления Невского административного района Санкт - Петербурга от 04.05.2010 №501-р и зарегистрированы в межрайонной ИФНС России №15 по Санкт-Петербургу.

Изменения к Уставу государственного бюджетного дошкольного образовательного учреждения детский сад №18 Невского района Санкт – Петербурга утверждены распоряжением администрации Невского района Санкт – Петербурга 27.09.2011 года №997-р и зарегистрированы в межрайонной ИФНС России №15 по Санкт-Петербургу.

Новая редакция Устава (действующий) Образовательного учреждения утверждена распоряжением Комитета по образованию Санкт - Петербурга от 13.04.2015 №1635-р и зарегистрированы в межрайонной ИФНС России №15 по Санкт-Петербургу 28.04.2015.

Структура управления деятельностью образовательной организации



Управление Образовательным учреждением осуществляется в соответствии с действующим законодательством, Уставом. Осуществляется на основе сочетания принципов единоначалия и коллегиальности, обеспечивающих государственно-общественный характер управления.

Управление образовательным учреждением (далее - ОУ) строится на принципах демократичности, открытости, приоритета общечеловеческих ценностей, охраны жизни и здоровья человека, свободного развития личности.

Организационная структура управления ДООУ представляет собой совокупность всех его органов с присущими им функциями. Она может быть представлена в виде 2 основных блоков: административного и общественного управления.

I блок - административное управление, имеющее многоуровневую структуру:

Непосредственное руководство Учреждением осуществляет заведующий, который назначается и увольняется администрацией Невского района Санкт-Петербурга в порядке, установленном законодательством Российской Федерации.

I уровень - заведующий детским садом

Никулина Ирина Анатольевна на должности с 17.06.2009 год

Заведующий образовательным учреждением несет ответственность перед родителями, государством в соответствии с функциональными обязанностями, предусмотренными квалификационными требованиями, трудовым договором и Уставом образовательного учреждения.

Заведующий представляет интересы Образовательного учреждения, действует от его имени без доверенности, самостоятельно решает вопросы деятельности учреждения, не отнесенные к компетенции других органов управления (Учредителя). Управленческая деятельность заведующего обеспечивает материальные, организационные, правовые, социально-психологические условия для реализации функции управления жизнедеятельностью и образовательным процессом в ДООУ, утверждает стратегические документы (Образовательную программу, Программу развития и другие). Объект управления заведующего - весь коллектив дошкольной образовательной организации.

II уровень – заместитель заведующего, старший воспитатель, заведующий хозяйством.

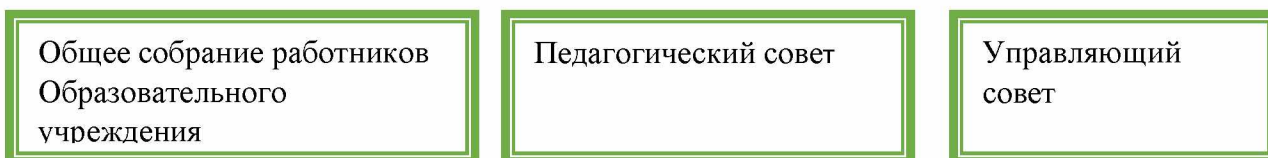
Курируют вопросы методического и материально-технического обеспечения образовательного процесса, инновационную деятельность. Объект управления – часть коллектива согласно функциональным обязанностям.

III уровень - воспитатели, специалисты.

Организуют образовательный процесс, создают условия для успешного качественного образования, воспитания и развития воспитанников, взаимодействуют с родителями воспитанников. Объект управления третьего уровня – дети и их родители.

IV уровень – обслуживающий персонал.

2 блок: Формами самоуправления в Образовательном учреждении являются:



Общее собрание работников – рассматривает и принимает ежегодный отчет о поступлении финансовых и материальных средств ОУ, а также отчет о результатах самообследования, принимает Правила внутреннего трудового распорядка образовательного учреждения, рассматривает и обсуждение вопросов стратегии развития учреждения, рассматривает и принимает проект новой редакции Устава ГБДОУ детского сада №18 Невского района Санкт - Петербурга, осуществляет выборы кандидатов из числа работников в Комиссию по урегулированию споров между участниками образовательных отношений, осуществляет выборы кандидатов из числа работников в Управляющий совет, рассматривает

и обсуждает вопросы материально-технического обеспечения и оснащения образовательного процесса, мероприятий по охране и укреплению здоровья детей и работников образовательного учреждения, рассмотрение иных вопросов деятельности Образовательного учреждения, вынесенных на рассмотрение заведующим Образовательным учреждением, коллегиальными органами управления Образовательного учреждения.

Педагогический совет – занимается организацией и совершенствованием методического обеспечения образовательного процесса, рассматривает и вырабатывает предложения по изменению локальных нормативных актов ОУ, разрабатывает и принимает образовательные программы, рассматривает организации и осуществления образовательного процесса

в соответствии с настоящим Уставом, полученной лицензией на осуществление Образовательной деятельности; рассматривает и формирует предложения по улучшению деятельности педагогических организаций и методических объединений.

Управляющий совет – рассматривает и принимает решения по вопросам материально-технического обеспечения и оснащения образовательного процесса; привлечение для реализации уставной деятельности Образовательного учреждения дополнительных источников финансирования и материальных средств;

разрабатывает и принимает правила внутреннего распорядка воспитанников, иных локальных нормативных актов Образовательного учреждения;

рассматривает вопросы своевременности предоставления отдельным категориям воспитанников дополнительных мер социальной поддержки и видов материального обеспечения, предусмотренных действующим законодательством;

рассматривает, вырабатывает предложения по контролю за улучшением работы по обеспечению питанием и медицинскому обеспечению воспитанников и работников Образовательного учреждения;

иные функции, вытекающие из целей, задач и содержания уставной деятельности Образовательного учреждения.

Порядок выборов коллегиальных органов самоуправления ГБДОУ и их компетенция определяются Уставом образовательного учреждения и Положениями об органах самоуправления.

В целях учета мнения родителей (законных представителей) обучающихся и педагогических работников по вопросам управления ГБДОУ и при принятии им локальных нормативных актов, затрагивающих их права и законные интересы, по инициативе родителей (законных представителей) обучающихся и педагогических работников создан Совет родителей (законных представителей) обучающихся.

В целях урегулирования разногласий по вопросам реализации права на образование, в том числе в случаях возникновения конфликта интересов педагогического работника, применения локальных нормативных актов в ГБДОУ функционирует Комиссия по урегулированию споров между участниками образовательных отношений.

Вывод: Таким образом, созданная в ДОУ система управления соответствует целям и содержанию работы учреждения, работает эффективно, дает устойчивые положительные результаты в реализации приоритетных направлений ДОУ и в решении важных вопросов, касающихся совершенствования образовательной деятельности учреждения.

Право владения, материально-техническая база образовательной организации

Детский сад находится в центре жилого массива, территория земельного участка занимает 9865 кв.м., имеются зеленые насаждения. По периметру территория полностью ограждена металлическим забором высотой 1,7 м.

Здание 2-х этажное, площадью 1912,4 кв.м., оборудовано центральным отоплением, водоснабжением, газифицировано.

В здании и на территории ГБДОУ ведется круглосуточное видеонаблюдение с функцией видеозаписи, по периметру здания установлено 15 уличных видеокамер, 2 внутренние. Установлена система контроля доступа в здание – домофон, системы контроля загазованности. Въезд для транспортных средств открыт только для обслуживающих организаций, имеющих соглашения на обслуживание. Вход в здание посетителей осуществляется по предварительному согласованию с администрацией ГБДОУ и регистрацией их в журнале охраны.

Учреждение оборудовано автоматическими системами пожарной и охранной безопасности: имеется кнопка тревожной сигнализации с выводом на пульт дежурного при ГМЦ, пожарная сигнализация с выводом на городской мониторинговый центр. Установлены системы автоматического пожаротушения в помещении ГРЦ и распределительных щитках.

В соответствии с программой «Доступная среда» вход в здание, оснащены съемными аппаратами и поручнями, имеются тактильные таблички для слабовидящих..

В детском саду функционирует **медицинский блок** (медицинский кабинет, прививочный кабинет, изолятор). Имеется лицензия на право ведения медицинской деятельности.

Заключен договор сотрудничества с ГП №8 Невского района Санкт-Петербурга.

Пищеблок, прачечная оснащены необходимым технологическим оборудованием.

АНАЛИЗ КОНТИНГЕНТА

В государственном бюджетном дошкольном образовательном учреждении детский сад №18 Невского района Санкт - Петербурга функционируют 11 возрастных групп.

На 01.09.2019 года контингент воспитанников 310 человек.

Одна группа раннего возраста (от 2-х до 3-х лет)

- Группа раннего возраста №7 – 27 человека

Группы дошкольного возраста:

- Младшая группа №1 (от 3-х до 4-х лет) - 28 человек
- Младшая группа №3 (от 3-х до 4-х лет) – 29 человек
- Младшая группа №9 (от 3-х до 4-х лет) -29 человек
- Средняя группа №4 (от 4-х до 5-ти лет) – 29 человек
- Средняя группа №11 (от 4-х до 5-ти лет) – 29 человек
- Старшая группа №2 (от 5-ти до 6-ти лет) – 30 человек
- Старшая группа №6 (от 5-ти до 6-ти лет) – 30 человек
- Подготовительная группа №5 (от 6-ти до 7-ми лет) – 26 человек
- Подготовительная группа №8 (от 6-ти до 7-ми лет) – 26 человек
- Подготовительная группа №10 (от 6-ти до 7-ми лет) – 27 человек

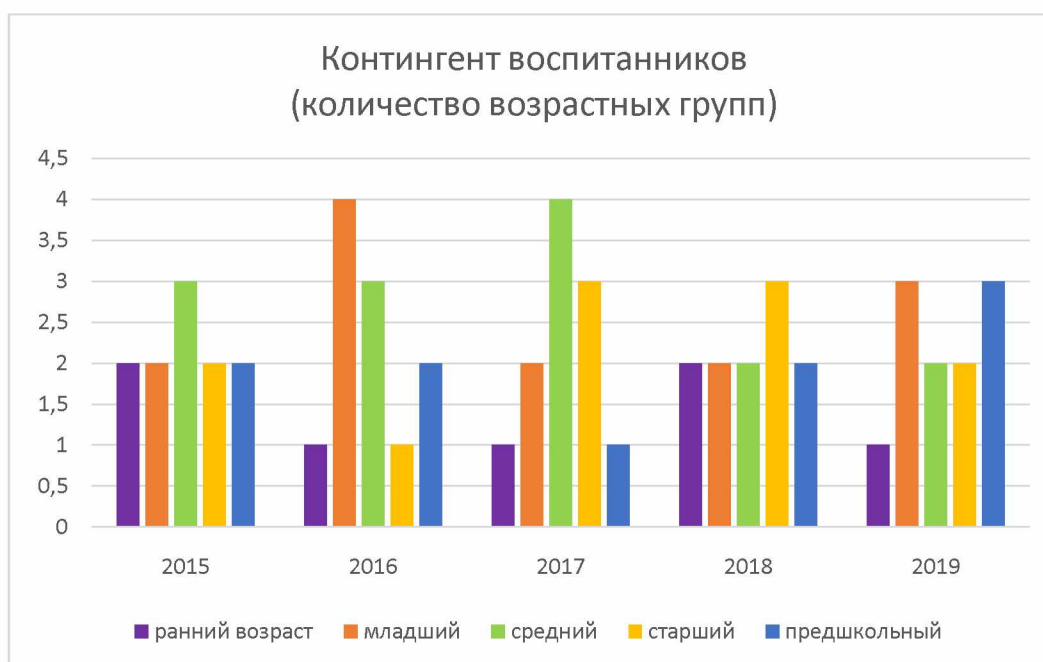
Динамика количества обучающихся за 2015-2019 года.

Наполняемость групп, формируется в соответствии с нормами СанПиН и Государственным заданием.

Подробнее сведения о контингенте воспитанников приведены ниже.

Контингент воспитанников

Критерии оценки	2015	2016	2017	2018	2019
Количество воспитанников (общее)	270	300	300	310	310
Количество детей раннего возраста	45	25	24	46	25
Количество детей дошкольного возраста	225	275	276	264	285
Количество функционирующих групп	11	11	11	11	11
Раннего возраста	2	1	1	2	1
Младшие группы	2	4	2	2	3
Средние группы	3	3	4	2	2
Старшие группы	2	1	3	3	2
Подготовительные группы	2	2	1	2	3



Вывод: из выше приведенных диаграмм видно, что контингент воспитанников примерно остаётся стабильным с тенденцией к увеличению.

Оценка образовательной деятельности и организации образовательного процесса

Учитывая культурно-исторические особенности современного общества, вызовы неопределенности и сложности изменяющегося мира и обозначенные выше проблемы для полноценного развития и безопасности детей, в соответствии с Федеральным законом «Об образовании в Российской Федерации» и Федеральным государственным образовательным стандартом дошкольного образования, коллективом ГБДОУ детского сада №18 Невского района Санкт-Петербурга разработана Основная образовательная программа дошкольного образования ГБДОУ детского сада № 18 (далее – Программа).

Программа спроектирована с учетом особенностей образовательного учреждения, региона, социального заказа, образовательных потребностей и запросов воспитанников. Определяет цель, задачи, планируемые результаты, специфику содержания образования, особенности организации образовательного процесса, характер оказываемых образовательных и медицинских услуг.

Основные цели образовательного учреждения:

- ✓ осуществление образовательной деятельности по образовательной программе дошкольного образования, присмотр и уход за детьми;
- ✓ охрана жизни и укрепление здоровья детей;
- ✓ дополнительное образование детей и взрослых

Кроме того, учтены концептуальные положения используемой в ДОО *Примерной общеобразовательной программы*, одобренной решением федерального учебно-методического объединения по общему образованию (протокол от 20 мая 2015 г. № 2/15).

На основе Программы на разных возрастных этапах развития и социализации дошкольников конструируется мотивирующая образовательная среда, включающая в себя следующие условия:

- пространственно-временные (гибкость и трансформируемость пространства и его предметного наполнения, гибкость планирования),
- социальные (формы сотрудничества и общения, ролевые и межличностные отношения всех участников образовательных отношений, включая педагогов, детей, родителей (законных представителей), администрацию),
- условия детской активности (доступность и разнообразие видов деятельности, соответствующих возрастнo-психологическим особенностям дошкольников, задачам развития каждого ребенка),
- материально-технические и другие условия образовательной деятельности.

Содержание Программы в соответствии с требованиями ФГОС ДО.

Программа сформирована как программа психолого-педагогической поддержки позитивной социализации и индивидуализации, развития личности детей дошкольного возраста и определяет комплекс основных характеристик дошкольного образования (объем, содержание и планируемые результаты в виде целевых ориентиров дошкольного образования).

Образовательная деятельность по профессиональной коррекции нарушения развития детей.

В Образовательном учреждении функционируют группы общеобразовательной направленности. Специальных условий для проведения профессиональной коррекционной работы в Образовательном учреждении не создавалось.

Тем не менее, в штате Организации есть учитель-логопед. Коррекционная работа с детьми дошкольного возраста, при необходимости, осуществляется учителем-логопедом по направлению медико-психолого-педагогической комиссии Невского района.

А также, в штате организации есть педагог-психолог, который осуществляет психологическую диагностику и коррекционную работу (при необходимости) с детьми дошкольного возраста только с согласия родителей (законных представителей). Проведение психологической диагностики и коррекционной работы с детьми более младшего возраста (2-6 лет) осуществляется только по запросу участников образовательного процесса (родители, педагоги) и с согласия родителей (законных представителей) обучающихся.

Для родителей обучающихся предусмотрены консультации учителя-логопеда и педагога-психолога согласно графику их работы.

Форма организации обучения – подгрупповая, подвижными микрогруппами и индивидуальная. В соответствии с ФГОС ДО основной формой работы с детьми-дошкольниками по всем направлениям развития является игровая деятельность. Рабочая программа учитывает это положение, но предполагает, что занятие остается одной из основных форм работы с детьми, требующим коррекцию при максимальном использовании игровых форм в рамках каждого занятия.

В соответствии СанПин продолжительность подгрупповых занятий с детьми 7-го года жизни 30 минут. В середине занятия статического характера проводят физкультминутку. Организация деятельности учителя-логопеда и педагога-психолога в течение года определяется задачами, поставленными рабочей программой. Логопедическое или психологическое обследование проводится с 1 по 15 сентября. Логопедические и

психологические подгрупповые и индивидуальные занятия проводятся с 15 сентября по расписанию, составленному учителем-логопедом и педагогом-психологом. По договоренности с администрацией ГБДОУ и воспитателями групп учитель-логопед или педагог-психолог может брать детей со всех занятий. В отличие от специализированного ДОУ задача коррекции речевой и психологической деятельности в системе работы ДОУ является дополнительной. Поэтому в расписании образовательной деятельности нет времени, специально отведенного для занятий с учителем-логопедом или педагогом-психологом. Расписание занятий с учителем-логопедом или педагогом-психологом составляется таким образом, чтобы не мешать усвоению основной общеобразовательной программы и предоставить возможность родителям при необходимости или желании участвовать в индивидуальных логопедических или психологических занятиях: часть логопедической работы вынесена во вторую половину дня, работа педагога-психолога только в утренние часы, консультирование родителей осуществляется в вечернее время.

Для подгрупповых занятий объединяются дети одной возрастной группы, имеющие сходные по характеру и степени выраженности речевые нарушения или психологические трудности.

Цель коррекционно-логопедической работы.

Обеспечение системы средств и условий для устранения речевых недостатков у детей старшего дошкольного возраста с НПОЗ и осуществления своевременного и полноценного личностного развития, обеспечения эмоционального благополучия посредством интеграции содержания образования и организации взаимодействия субъектов образовательного процесса. Предупреждение возможных трудностей в усвоении программы массовой школы, обусловленных нарушением произношения отдельных звуков речи у старших дошкольников.

Задачи коррекционно-логопедической работы.

- Своевременно обследовать речи детей и выявлять отклонения в произношении;
- Проводить поэтапную логопедическую работу по формированию правильного звукопроизношения;
- Развивать речь как целостное образование. Способствовать освоению всех уровней языка в их тесной взаимосвязи: освоению лексики, формированию грамматического строя, развитию восприятия речи и произносительных навыков, диалогической и монологической речи;
- Обучать основам грамоты: формировать способность анализировать звуковой состав предложений и умение составлять предложения.

Цели и задачи коррекционно-психологической работы

Педагог-психолог ДОУ Ершова Светлана Владимировна осуществляет деятельность в пределах своей профессиональной компетентности, работая с детьми, имеющими разные уровни психического развития.

Цель работы - создать каждому ребенку в детском саду возможность для развития способностей, творческой самореализации, определение основных направлений психологического сопровождения реализации образовательных инициатив для обеспечения полноценного формирования интегративных качеств дошкольников, в том числе общей культуры, развитие физических, интеллектуальных и личностных качеств с приоритетным направлением: познавательное и речевое развитие; предпосылок учебной деятельности, обеспечивающих социальную успешность, сохранение и укрепление здоровья детей дошкольного возраста, коррекцию недостатков в их психическом развитии.

Данная цель конкретизируется в **следующих задачах**:

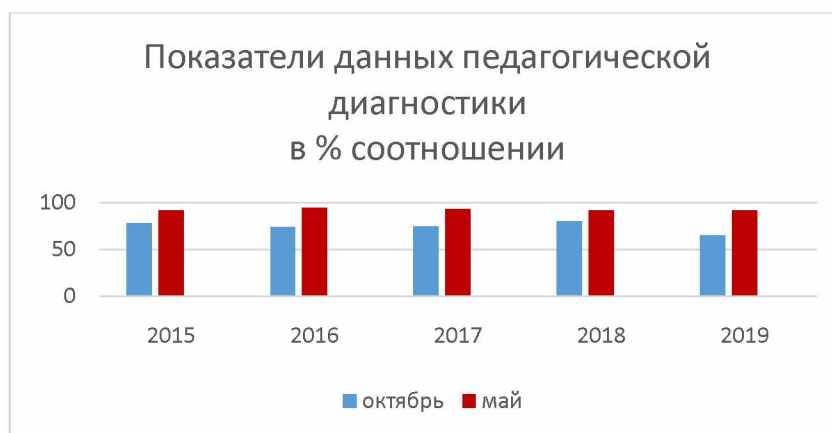
- охрана и укрепление психического здоровья детей, в том числе их эмоционального благополучия;
- создание благоприятных условий развития детей в соответствии с их возрастными и индивидуальными особенностями и склонностями, развития
- предупреждение возникновения проблем развития ребенка;

- оказание помощи (содействие) ребенку в решении актуальных задач развития, обучения и социализации;

-обеспечение психологического сопровождения разработки и реализации образовательных программ и развития ГБДОУ в целом.

Реализация целей и задач программы осуществляется в процессе всесторонней деятельности педагога-психолога в рамках каждого из направлений работы: диагностика, консультирование, просвещение и психопрофилактика, коррекционно-развивающая работа со всеми участниками образовательного процесса (дети, родители, педагоги, специалисты).

**Уровень реализации Основной общеобразовательной программы
дошкольного образования ГБДОУ № 18 за 2015-2019 годы
(на начало и конец учебного года)**



Из данных, приведённых в гистограмме видно, что результаты педагогической диагностики имеют положительную динамику и достаточно стабильны.

«При необходимости используется психологическая диагностика развития детей (выявление и изучение индивидуально-психологических особенностей детей), которую проводят квалифицированные специалисты (педагоги-психологи, психологи).

Участие ребенка в психологической диагностике допускается только с согласия его родителей (законных представителей).

Результаты психологической диагностики могут использоваться для решения задач психологического сопровождения и проведения квалифицированной коррекции развития детей...» (Цитата. Федеральный государственный образовательный стандарт дошкольного образования, статья 3.2.3).

Дополнительные программы в рамках оказания дополнительных образовательных услуг

Дополнительное образование в ГБДОУ детском саду №18 проводится как на бюджетной, так и на платной основе по общеразвивающим программам дополнительного образования.

Учебный план на 2019-2020 учебный год.

Перечень дополнительных общеразвивающих программ, реализуемых в 2019-2020 учебном году на бюджетной основе:

Дополнительная общеразвивающая программа	Направление образовательной деятельности	Количество занятий в неделю/год для возрастных групп			
		3-4 года	4-5 лет	5-6 лет	6-7 лет
1. Веселый счет	Познавательная	1/32	-	-	-

2. Песочная терапия	Социальная, коррекционная	-	1/32	-	-
3. Вырезай-ка	Художественная	-	-	1/32	-
4. Школа мяча	Спортивная	-	-	1/32	-
5. Волшебный квиллинг	Художественная	-	-	-	1/32
6. Хоровое пение	Художественная	-	-	-	1/32
7. Звучалочка	Речевая	-	-	1/32	-
8. Тико-моделирование	Художественная, техническая	-	-	-	1/32
Количество занятий в неделю по каждой дополнительной общеразвивающей программе		1	1	1	1
Количество занятий в год по каждой дополнительной общеразвивающей программе		32	32	32	32
Длительность одного занятия (в соответствии с СанПиН 2.4.1.3049-13 «Санитарно-эпидемиологические требования к устройству, содержанию и организации режима работы дошкольных образовательных организаций»)		15 минут/ 0.25 ч.	20 минут/ 0.33 ч.	25 минут/ 0.42 ч.	30 минут/ 0.5 ч.
<ul style="list-style-type: none"> Перерывы между периодами непрерывной образовательной деятельности - не менее 10 минут (в соответствии с СанПиН 2.4.1.3049-13 «Санитарно-эпидемиологические требования к устройству, содержанию и организации режима работы дошкольных образовательных организаций») 					

Предоставление дополнительных платных образовательных услуг и реализация дополнительных образовательных программ в нашем детском саду осуществляется только по желанию родителей обучающихся (их законных представителей) и на договорной основе с ними.

Дополнительное образование на платной основе ведется на основании Приложения №2 от 17.03.2017 №822-р «Дополнительное образование – Дополнительное образование детей и взрослых» к Лицензии на право осуществление образовательной деятельности от 24.11.2016 г. №2378 «Общее образование – Дошкольное образование» (Приложение №1 от 24.11.2016 №3394-р).

Кружки платного дополнительного образования ориентированы на художественно-эстетическую направленность. Кружки дополнительного образования на бюджетной основе носят различную направленность: речевую, социальную, коррекционную, познавательную, спортивную, техническую, художественно-эстетическую.

Количество кружков дополнительного образования на бюджетной и платной основе за 2015-2019 годы



Вывод: на данный момент в ГБДОУ детском саду №18 возросло количество кружков дополнительного образования на бюджетной основе, что способствует большему охвату обучающихся. Однако следует продолжать развивать кружковую работу на платной основе, т.к. это способствует обеспечению вариативности образования и привлечения материальных средств на развитие учреждения.

Цель образовательной работы учреждения: Обеспечение доступности и высокого качества образования для всех воспитанников, распространение здорового образа жизни, информационная открытость.

Приоритетные задачи образовательной работы учреждения:

1. Создать условия для реализации требований национального проекта «Образование», включающие непрерывную профессиональную подготовку педагогических кадров.
2. Обеспечить развитие системы управления качеством образования и оценки качества образования в деятельности системы образования ГБДОУ №18.
3. Создание механизмов реализации профессионального стандарта педагога.
4. Интегрировать воспитательную деятельность системы образования ГБДОУ №18 с содержанием социально-экономической политики развития Санкт-Петербурга и Невского района с целью социализации личности в новых экономических условиях и воспитания гражданина Российской Федерации.
5. Создание условий для развития здоровьесберегающей образовательной среды, обеспечивающей сохранение здоровья обучающихся, и совершенствования работы системы психологического сопровождения образовательного процесса на уровне дошкольного образования в ГБДОУ №18.
6. Продолжать развитие цифровой образовательной среды ГБДОУ №18 как инструмента открытого информирования, управления, обучения, воспитания и социализации.
7. Создание условий для внедрения новых механизмов управления, финансирования и ресурсного обеспечения системы образования ГБДОУ детского сада №18.

Оценка кадрового обеспечения

В ДОУ работает творческий, профессиональный коллектив педагогов, деятельность которого направлена на решение главной задачи образовательной политики на современном этапе – дать обучающимся полноценное, разностороннее, качественное дошкольное образование.

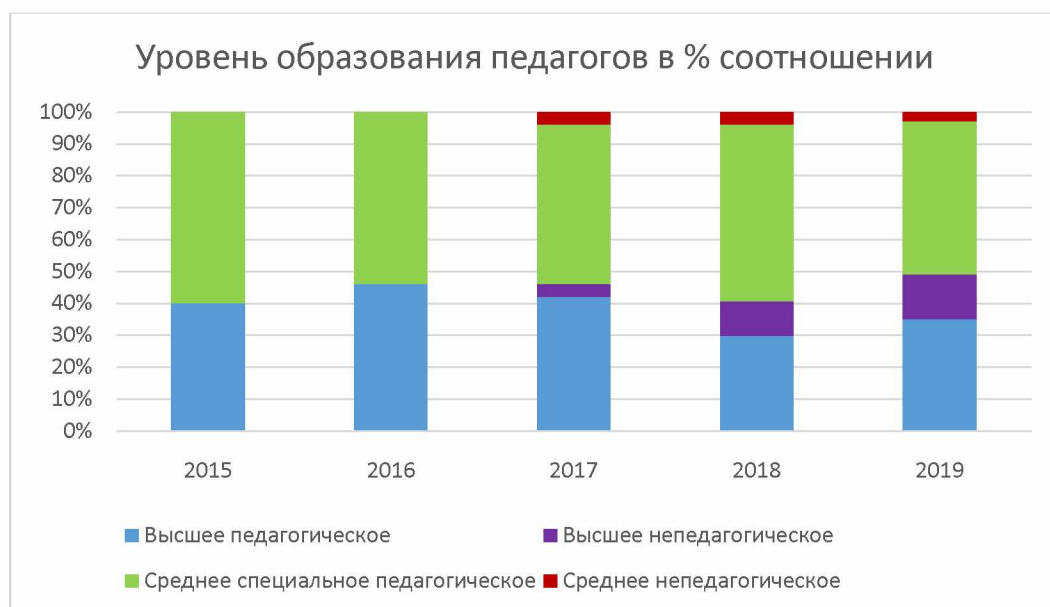
На сегодняшний день в коллективе ДОУ работает 29 педагогов, в последнее время наблюдается тенденция к повышению уровня образования и квалификации педагогов, прохождения процедуры аттестации, что положительно сказывается на образовательном процессе в целом.

Одной из форм личного профессионального роста педагогов и администрации является регулярное прохождение курсов повышения квалификации. За последние три года члены коллектива прошли обучение, которое позволило овладеть и повысить информационно-коммуникативные навыки педагогов, познакомиться и внедрить в свою деятельность инновационные технологии, а также создать условия для работы учреждения в соответствии с ФГОС ДО.

Подробнее результаты повышения уровня образования представлены ниже.

Уровень образования педагогов.

Уровень образования	2015	2016-	2017	2018	2019
Высшее педагогическое	10 (40%)	12 (46%)	11 (42%)	8 (30%)	10 (35%)
Высшее непедагогическое	0	0	1 (4%)	3 (11%)	4 (14%)
Среднее специальное педагогическое	15 (60%)	14 (54%)	13 (50%)	15 (56%)	14(48%)
Среднее непедагогическое	0	0	1 (4%)	1 (4%)	1 (3%)



Повышение квалификации в 2019 году.

Ф. И. О.	Должность	Название курсов	Организатор курсов	Кол-во часов	Бюджет внебюджет
Сарман С.В. Андреева С.В.	воспитатель	Эффективная работа в табличном процессоре Excel	ИМЦ Невского РОО	36	бюджет
Никаноренкова И.С.	воспитатель	Лучшие практики духовно-нравственного воспитания: Петербургский вектор	АППО	36	бюджет
Трифонова Л.Г. Шиганова М.С.	воспитатели	Оказание первой помощи	УЦ «Перспектива»		бюджет
Борисова А.Н.	воспитатель	Обучение педагогических работников навыкам оказания первой помощи в экстренных и ЧС	УМЦ по ГО и ЧС		бюджет
Нечаева С.В. Сметанина С.М. Шиганова М.В.	воспитатели	Основы реализации дополнительного образования детей в ДОО: художественно-эстетическое развитие	ООО «ЦНОИ»	72	внебюджет
Трифонова Л.Г., Шиганова М.В., Борисова А.Н.	воспитатели	ИКТ-компетентность педагога в условиях реализации ФГОС и профстандарта: современные электронные, цифровые и мультимедийные ресурсы	ООО «ЦНОИ»	72	внебюджет

Иванова О.П., Борисова А.Н. Трифорова Л.Г., Сарман С.В. Андреева С.В., Романова К.В.	воспитатели	Мастер-классы, повышение квалификации, тренинги на Всероссийском форуме «Педагоги России»	ООО «ЦНОИ»		бюджет
Калач К.Н., Яблонская Е.В., Павлова Г.А.	воспитатели	Компетенции педагога в условиях введения Национальной системы учительского роста в цифровой экосистеме современной образовательной организации"	ООО "Центр развития человеческого капитала"	36	бюджет
Яблонская Е.В.	воспитатель	Компетенции педагога в условиях введения Национальной системы учительского роста в цифровой экосистеме современной образовательной организации"	ООО "Центр развития человеческого капитала"	36	бюджет
Селимова И.М., Трифорова Л.Г.	воспитатели	Актуальные вопросы введения ФГОС ДО. Образовательная область "Физическое развитие"	ИМЦ Невского РОО	18	бюджет
Андреева К.В. Тихомирова Ю.Б.	воспитатели	Развитие компетенции педагога дошкольной образовательной организации в контексте профессионального стандарта	ИМЦ Невского РОО	18	бюджет
Мартиновская А.В.	воспитатель	Организация образовательной деятельности в ДОО на основе системно-деятельностного подхода в соответствии с ФГОС ДО	АНОДПО "Институт современного образования"	72	внебюджет

Квалификационные категории педагогов ДОУ

Аттестационные категории	2015	2016	2017	2018	2019
Высшая	4 (16%)	3 (14%)	5 (19%)	5 (18%)	6 (21%)
Первая	19 (76%)	21 (79%)	16 (62%)	15 (56%)	12 (41%)
Соответствие занимаемой должности	1 (4%)	0	0	1 (4%)	1 (3%)
Без категории (стаж менее 2 лет)	1 (4%)	2 (7%)	5 (19%)	6 (22%)	10 (35%)



Профессиональный стаж педагогов ДОУ.

Педагогический стаж	2015	2016	2017	2018	2019
более 15 лет	12 (48%)	12 (46%)	9 (35%)	9 (33%)	9 (31%)
от 10 до 15 лет	3 (12%)	3 (12%)	5 (19%)	9 (33%)	7 (24%)
от 5 до 10 лет	6 (24%)	9 (34%)	10 (38%)	6 (23%)	6 (21%)
менее 5 лет	4 (16%)	2 (8%)	2 (8%)	3 (11%)	7 (24%)
Молодые специалисты	0	0	0	0	0



Мониторинг деятельности образовательного учреждения за 2019 год.

Участие в работе города, района.

- Доклад «Психолого-педагогическое сопровождение обучающихся в практике работы ДОУ. Первый опыт» на семинаре «Взаимодействие специалистов службы сопровождения, педагогов и родителей в новых стандартах, как условие успешной коррекции и социализации детей», проводимом на базе ГБДОУ №104 26.02.2019 - Зам. заведующего Романова К.В., старший воспитатель Русалинова О.А.
- Кластерное мероприятие на базе ГБДОУ №116 Невского района, семинар «Реализация игровой деятельности в ДОУ», проводила к.п.н., доцент кафедры дошкольного образования Института Детства Езопова С.А. Присутствовали на мероприятии: Романова К.В., Комарова Т.А., Борисова А.Н., Никаноренкова И.С. и Яблонская Е.В.

- Участие педагогов Ивановой О.П., Сарман С.Г., Трифионовой Л.Г., Русалиновой О.А., Андреевой С.В., Борисовой А.Н. и зам. заведующего Романовой К.В. во Всероссийском форуме «Педагоги России», мастер-классах, тренингах, повышении квалификации.
- Участие зам. заведующего Романовой К.В. и воспитателя Борисовой А.Н. в VI всероссийском фестивале дошкольного образования в авторском семинаре «Внутренняя система оценки качества дошкольного образования: от проектирования до инструментов» Скоролуповой О.А.
- Открытый районный конкурс «Театральный Арлекин», участники Сарман С.Г. (лауреат), Нечаева С.А. (лауреат), Никаноренкова И.С. (1 место).
- Конкурс рисунков и стихов «Петербург при свете фонарей» - Селимова И.М.
- Районный конкурс «Талантливый педагог» - Селимова И.М.
- Музыкальные руководители Константинова О.А. и Бойцова Л.И. заняли 3 место в городском конкурсе патриотической песни

Сотрудничество ГБДОУ с социальными партнерами.

Одна из приоритетных задач, поставленной в 2019 году, была направлена на обеспечение вариативности дошкольного образования, в том числе за счёт взаимодействия с социальными партнёрами.

Реализация этой задачи заключалась в следующем:

1. Совместные формы работы с ГБОУ СОШ №14 по установлению преемственности в воспитании и обучении детей: консультации, экскурсии детей, спортивные соревнования, досуговые мероприятия и праздники.
2. Участие в детских спортивных соревнованиях и конкурсах, проводимых на базах дошкольных организаций района.
3. Районная библиотека им. Н. Рубцова – культурно-просветительская работа с населением.
4. СПб ГУЗ ПО №8 «Детская поликлиника №58» - врач-педиатр, медсестра, сопровождающие оздоровительную и профилактическую работу в ДОУ, профилактические осмотры, прививки, плановые осмотры.
5. Информационно-методический центр Невского района: консультации, обучение педагогических работников.
6. СПб АППО, ЦОКОиИТ, ДОУ района – повышение квалификации воспитателей.
7. МО №54 – организация культурно-просветительской работы с населением.

Вывод: Таким образом, педагогический коллектив достаточно стабилен, большая часть педагогов –квалифицированные и опытные специалисты, наряду с этим достаточно много педагогов, которые работают недавно, но готовы к дальнейшему профессиональному росту, что является одним из приоритетных направлений развития организации. Педагогический коллектив ГБДОУ активно сотрудничает с социальными партнера района.

Оценка содержания и качества подготовки обучающихся

В ДОУ осуществляется 12-часовой режим пребывания детей при пятидневной рабочей недели: с 07.00 до 19.00.

Учебный процесс в детском саду организован и осуществляется согласно учебного плана, который составлен в соответствии с Федеральным законом от 29.12.2012 № 273-ФЗ (ред. от 25.11.2013) «Об образовании в Российской Федерации», планом действий по обеспечению введения Федерального государственного образовательного стандарта дошкольного образования (ФГОС ДО) (приказ Минобрнауки РФ от 17.10.2013 №1155), приказом Минобрнауки от 30.08.2013 № 1014 «Об утверждении Порядка организации осуществления образовательной деятельности по основным общеобразовательным программам дошкольного образования», «Правилами оказания платных образовательных услуг» утвержденными постановлением Правительства Российской Федерации от 21.08.2013 года № 706, приказом Министерства образования России от 10.06.2003 года № 2994, приказом

Комитета по образованию Санкт-Петербурга от 22.05.2002 года № 595 в части, не противоречащей постановлению Правительства РФ от 05.07.2001 года № 505, п. 4.14, 4.15, решением педагогического совета от 30.08.2018 №1, СанПиН 2.4.1.3049-13.

Учебный план ориентирован на организацию непрерывной образовательной деятельности в режиме 5-ти дневной учебной недели.

Учебный план составлен для организации деятельности с детьми возраста от 2 до 7 лет.

Продолжительность непрерывной образовательной деятельности для детей от 2 до 3 лет не более 10 минут. Допускается осуществлять образовательную деятельность в первую и во вторую половину дня (по 8-10 минут). Допускается осуществлять образовательную деятельность на игровой площадке во время прогулки.

Для детей 4-го года жизни - не более 15 минут, для детей 5-го года жизни - не более 20 минут, для детей 6-го года жизни - не более 25 минут, для детей 7-го года жизни - не более 30 минут.

Максимально допустимый объем образовательной нагрузки в первой половине дня для детей возраста 3 - 4 года и 4 - 5 лет не превышает 30 и 40 минут соответственно, а для детей возраста 5- 6 и 6 - 7 лет - 45 минут и 1,5 часа соответственно.

Образовательная деятельность с детьми возраста 5- 6 и 6 - 7 лет осуществляется и во второй половине дня после дневного сна. Ее продолжительность составляет не более 25-30 минут.

Учебный план устанавливает перечень, трудоемкость, последовательность и распределение образовательной деятельности.

В Учебный план включено пять областей, обеспечивающих: физическое, познавательное, речевое, социально-коммуникативное, художественно-эстетическое развитие детей.

С целью переключения детей на творческую активность и динамическую деятельность, для снятия физического и умственного напряжения в режим работ всех возрастных групп введено:

- В середине времени, отведенного на непрерывную образовательную деятельность, проводится физкультминутка, содержание их определяется каждым педагогом индивидуально. Перерывы между периодами непрерывной образовательной деятельности - не менее 10 минут.
- Требуемая большой умственной нагрузки (математика, обучение грамоте), планируется в наиболее благоприятные дни (вторник, среда, четверг) для профилактики утомления детей эта деятельность сочетается с физической культурой и музыкой.
- Непосредственно образовательная деятельность физкультурно-оздоровительного и эстетического цикла занимала не менее 50% общего времени, отведенного на непосредственно образовательную деятельность.
- Во время летней оздоровительной компании образовательная деятельность проводилась преимущественно на свежем воздухе в виде дидактических игр на закрепление пройденного материала, совместной деятельности педагога с детьми.
- В период адаптации к условиям детского сада (ранний возраст и младший дошкольный возраст) дети освобождались от специально организованной деятельности, основой познавательной, творческой деятельности ребенка в этот период являлась игровая деятельность. Обучение новому материалу впоследствии велось индивидуально или подгруппами.

В 2019 году обучающиеся под руководством педагогов и родителей участвовали в ряде конкурсов и соревнований:

- Участие воспитанников в конкурсе: «Разукрасим мир стихами». Победитель Строгонова Дарья - 1 место (воспитатели: Андреева С.В., Сарман С.Г., Ершова С.В.)
- Открытый районный конкурс «Открытка ветерану» посвященный 75 –й годовщине полного освобождения Ленинграда – обучающиеся под руководством воспитателей Никаноренковой И.С., Сметаниной М.С., Андреевой С.В.
- Участие в спортивных соревнованиях «В поисках золотого ключика» на базе СОШГБОУ №14 – команды детей из 2 подготовительных групп (воспитатели Сарман С.Г., Никаноренкова И.С., Нечаева С.А.)

- Районный праздник – соревнование «Кубик, мячик, палочка и скакалочка» на базе ГБДОУ детский сад №27 – команды детей из двух подготовительных групп (инструктор по физической культуре – Ленькова Е.Ж.)
- Участие группы воспитанников в районном конкурсе театральных миниатюр, посвященную году театра в России «Дети играют книгу», победители – 3 место.

Вывод: необходимо продолжать создавать условия для выявления и поддержки талантливых, одаренных и способных детей, обеспечивая возможность получения качественного и доступного образования детьми с разными стартовыми возможностями, индивидуальными особенностями и потребностями в развитии и самореализации.

Оценка качества учебно-методического и библиотечно-информационного обеспечения

В ДОУ имеется необходимое методическое обеспечение: программы, методические пособия, дидактический материал - более 100 единиц учебной, учебно-методической и художественной литературы и учебно-наглядных пособий для обеспечения воспитательно-образовательного процесса в ДОУ.

К учебному году фонд пополняется современной методической литературой, наглядными пособиями по различным образовательным областям программы, приобретается наглядный и демонстрационный материал.

В ДОУ есть технические и коммуникативные ресурсы: игрушки и игровые предметы, дидактические игры, демонстрационный и раздаточный материал, репродукции картин и дидактических картинок, наборы музыкальных инструментов, аудиокассеты с записями музыки различных жанров, музыкальных сказок, аудиокассеты с записями музыки различных видов утренней гимнастики и физкультурных занятий, детская художественная литература.

Библиотечно-информационное обеспечение образовательного процесса ДОУ включает: наличие официального сайта ДОУ в сети Интернет.

С целью взаимодействия между участниками образовательного процесса (педагоги, родители, дети), обеспечения открытости и доступности информации о деятельности дошкольного образовательного учреждения, создан сайт ДОУ, на котором размещена информация, определённая законодательством. С целью осуществления взаимодействия ДОУ с органами, осуществляющими управление в сфере образования, с другими учреждениями и организациями, подключен Интернет, активно используется электронная почта, сайт.

Эффективность использования сайта:

- Размещение на сайте ДОУ информационных материалов о деятельности учреждения для широкого информирования родителей (законных представителей).
- Обеспечение публичной отчетности о деятельности ДОУ (отчет по самообследованию, родительские собрания, педсоветы и т.д.)
- Размещение на сайте консультативных материалов специалистов ДОУ.

Использование современных информационно-коммуникационных технологий в воспитательно-образовательном процессе:

- Программное обеспечение имеющихся компьютеров позволяет работать с текстовыми редакторами, с Интернет ресурсами, фото, видео материалами и пр.
- Информационное обеспечение существенно облегчает процесс документооборота, составления отчетов, документов по различным видам деятельности ДОУ, проведения самообследования, самоанализа, мониторинга качества образования, использование компьютера в образовательной работе с детьми.
- Участие педагогов в дистанционных конкурсах.
- Образовательный процесс становится более содержательным, интересным.
- Методическое обеспечение при использовании ИКТ направлено на оказание методической поддержки педагогам в использовании ИКТ, развитие их творческого потенциала.

В ДОУ все педагоги, способные организовать информационное пространство. Для этого в ДОУ созданы необходимые условия: в ДОУ имеются компьютеры, ноутбуки, принтеры, фото- и видеоаппаратура.

Вывод: Учебно-методическое, библиотечное обеспечение составляет 85%, информационное – 80%, что является достаточным уровнем, но не оптимальным. Необходимо приобрести новое, более современное оборудование, доукомплектоваться методической литературой в соответствии с требованиями основной общеобразовательной программой дошкольного образования ГБДОУ №18.

Оценка качества материально-технической базы

Для реализации образовательного процесса в ГБДОУ детском саду №18 Невского района Санкт-Петербурга имеются:

- 11 групповых помещений с развивающей средой, соответствующей возрастным особенностям воспитанников;

Кабинет заведующего, кабинет делопроизводителя, кабинет заведующего хозяйством.

В дошкольном учреждении имеется современная информационно-техническая база:

- компьютеры – 5 шт., 4 подключены к Интернету, электронная почта;

- технические средства обучения: проектор, экран переносной, музыкальные центры, телевизоры, копировальная и множительная техника, магнитофоны.

Пищеблок обеспечен необходимым технологическим и холодильным оборудованием: плита газовая, холодильники, электромясорубки, картофелечистки, хлеборезка, весы электронные, электрические овощерезки, жарочные шкафы, моечные ванны, столы разделочные цельнометаллические, а так же нержавеющей посудой и инвентарем. Весь кухонный инвентарь и кухонная посуда имеют маркировку для сырых и готовых пищевых продуктов в соответствии с требованиями СанПиН 2.4.1. 3049-13, Обеспеченность посудой – 100%. Все технологическое оборудование находится в исправном состоянии.

Организация питания в учреждении

В учреждении организовано 4-х разовое питание для воспитанников (завтрак, 2 завтрак, обед, полдник), на основе десятидневного меню, которое утверждено Управлением социального питания г. Санкт-Петербурга и обед для персонала.

В рационе питания учитывается количество белков, жиров, углеводов, калорий, соответствующих физиологическим нормам детей. На каждое блюдо имеется технологическая карта.

Контроль за качеством поступающего сырья, условиями хранения продуктов, кулинарной обработкой, выходом блюд, вкусовыми качествами пищи, санитарным состоянием пищеблока, правильностью хранения, соблюдением сроков реализации продуктов осуществляется медицинским персоналом, администрацией дошкольного учреждения.

Ведение документации по питанию осуществляется электронной программой формирования меню.

Продукты в детский сад доставляются с торгово-закупочной базы в соответствии с договором, на все продукты имеются сертификаты качества, ветеринарные справки, удостоверения.

Производится замена блюд детям аллергикам по назначению врача.

Ежедневно проводится органолептическая оценка готовых блюд бракеражной комиссией ГБДОУ.

Медицинское обслуживание детей в ДОУ обеспечивают органы здравоохранения детской поликлиники № 58 Невского района Санкт-Петербурга. Медицинский персонал поликлиники наряду с администрацией несёт ответственность за здоровье и физическое развитие детей, проведение лечебно-профилактических мероприятий, соблюдение санитарно-гигиенических норм, режима и обеспечение качества питания.

Для осуществления медицинской деятельности в ДОУ созданы необходимые условия для профилактической работы с воспитанниками, в соответствии с требованиями СанПин, имеются оборудованные помещения для работы медицинских работников, состоящее из трёх кабинетов (кабинет врача, процедурный кабинет, изолятор).

Педагогические работники и прочие сотрудники ДОУ проходят регулярные медицинские обследования в соответствии с нормативными требованиями.

Прием, осмотр и контроль за здоровьем детей осуществляли персонал детской поликлиники № 58: врач - Савчук Инна Михайловна, медицинская сестра - Ермакова Фира Алексеевна.



Условия для физкультурно-оздоровительной работы:

предусматривает: - развитие у детей представлений о здоровом образе жизни, о важности гигиенической и двигательной культуры, о здоровье и средствах его укрепления, о функционировании организма и правилах заботы о нем.

Оздоровительная работа с детьми включает систему закаливающих мероприятий:

элементы закаливания в повседневной жизни (умывание прохладной водой, широкая аэрация помещений, организация прогулок, физические упражнения);

в летний период в режиме дня предусматривается максимальное пребывание детей на открытом воздухе, увеличивается объем двигательной активности детей (физические упражнения, подвижные игры, спортивные игры с элементами соревнований, пешеходные прогулки по территории ДОО).

Для решения задач охраны и укрепления здоровья детей образовательная программа детского сада в учреждении организован физкультурный зал, обеспеченный необходимым физкультурным оборудованием и пособиями; в каждой группе оборудован физкультурный уголок, организуются разнообразные виды закаливания (воздушные ванны, босо хождение, обширное умывание и др.), дыхательная гимнастика.

Все базисные компоненты развивающей предметно-пространственной среды, созданной в учреждении, обеспечивают оптимальные условия для полноценного физического, эстетического, познавательного и социального развития детей.

К ним относятся:

- музыкальный зал;
- физкультурный зал;
- кабинет учителя – логопеда, педагога-психолога.
- групповые, оборудованные игровыми пособиями в соответствии с возрастом, требованиям программы и индивидуальными запросами детей, установлена различная мебель (столы, стулья, стеллажи) в соответствии с ростом детей, необходимым дидактическим материалом, ежегодно пополняется и обновляется игротека, закупаются канцелярские товары для занятий с воспитанниками;

Данные компоненты развивающей среды обеспечивают возможность организации разнообразной детской деятельности по интересам, гармоничное развитие каждого ребенка.

На каждую возрастную группу имеется прогулочные площадки, которые оснащены современным уличным игровым оборудованием (песочницы, горки, гимнастические лестницы, скамейки, спортивные комплексы), игровыми комплексами.

На территории детского сада оборудована физкультурная площадка. На одной из них нанесена разметка для проведения спортивных игр; имеются стойки для метания мячей.

Территорию детского сада украшают цветники и декоративные вазоны.

На фасадах зданий и их внутренних помещениях есть специальные обозначения:

- Укреплены тактильные таблички шрифтом Брайля.
- Лестничные пролеты оборудованы направляющей тактильной лентой - знаком для слабовидящих людей «ЖЕЛТАЯ ПОЛОСА»;

• На дверях с обеих сторон закреплен предупреждающий знак - «ЖЕЛТЫЙ КРУГ»;
С целью обеспечения противопожарной и антитеррористической безопасности в зданиях ГБДОУ имеются:

- автоматическая охранно-пожарная сигнализация;
- система оповещения людей о пожаре;
- 2 раза в год по инициативе администрации в ГБДОУ проводятся занятия по соблюдению требований пожарной безопасности на рабочем месте. Занятия проводит представитель «Пожарно-спасательного отряда противопожарной службы Санкт-Петербурга по Невскому району Санкт-Петербурга»;
- первичные средства пожаротушения;
- кнопка экстренного реагирования и вызова милиции;
- эвакуационное освещение на путях эвакуации;
- за территорией ГБДОУ ведется видеонаблюдение;

Для обеспечения безопасности воспитанников в ГБДОУ осуществляются следующие мероприятия:

- проводятся инструктажи педагогических работников по охране жизни и здоровья детей;
- обучение коллектива действиям в чрезвычайных ситуациях;
- учебные тренировки по эвакуации воспитанников и персонала;
- беседы с воспитанниками, посвященные безопасности собственной жизнедеятельности, основам пожаробезопасности и правилам поведения на дороге;
- в начале учебного года проводятся испытания спортивного оборудования и составляются акты-допуски на занятия в спортивном зале и спортивной площадке.

ФИНАНСОВО-ЭКОНОМИЧЕСКАЯ ДЕЯТЕЛЬНОСТЬ

1. Доходы учреждения в 2019 году

Доходная часть ГБДОУ №18 состоит из:

- 1) Субсидий на выполнение государственного задания – **43 005 281,61 руб.** ;
- 2) Субсидий на иные цели **307807,20 руб.**;
- 3) Собственные доходы учреждения **2 858000,00 руб.** (доходы от оказания платных услуг, родительская плата за присмотр и уход воспитанников)

2. Расходы учреждения в 2019 году

На заработную плату сотрудникам – 24220215,22 руб.

Пособия по социальной помощи- 145125,00 руб.

Коммунальные услуги- 1706035,04 руб.

Услуги по содержанию имущества – 1115720,14 руб.

Налоги и пошлины – 9866,65 руб.

В 2019 году были проведены совместные электронные аукционы на закупки и услуги, заключены договора на сумму **2 046000,70 руб.**

№ п/п	услуги	организация	Цена контракта
1	Оказание услуг по обучению на курсах повышения квалификации работников пищеблока (повар)	АНОДПО «Учебный центр «ПЕРСПЕКТИВА»	4025,00
2	Оказание услуг по страхованию здания и территории от последствий ЧС	ОАО "Чрезвычайная страховая компания"	775,00
3	Поставка стирального порошка	ОООО "ТД "Сезар"	14052,67
4	Поставка бытовой химии	ИП Дроздов А.Н.	40951,97
5	Оказание услуг по обучению сотрудников на курсах повышения квалификации	АНОДПО «Учебный центр «ПЕРСПЕКТИВА»	10101,32
6	Поставка хозяйственных товаров	ИП Карху Александр	17183,80

		Егорович	
7	Оказание услуг по предповерочной подготовке и государственной поверке весового оборудования	ООО «Стандарт»	3429,96
8	Оказание услуг по дезинфекции постельных принадлежностей	ООО "Возрождение"	50598,42
9	Предоставление услуг по прокату вестибюльных ковров и уходу за ними	ООО "Технология чистоты про"	13835,64
10	Оказание услуг по ТО и ремонту внутреннего противопожарного водопровода	ООО "Петрожилсервис"	1065,00
11	Оказание услуг по мытью окон в помещениях	ИП Омарова Кристина Сергеевна	29631,19
12	Оказание услуг по техническому обслуживанию и текущему ремонту оборудования очистки воды	ООО "ВОДЭКА"	12080,96
13	Оказание комплексных услуг по передаче тревожных сигналов с обеспечением выезда соответствующего подразделения Управления Вневедомственной Охраны Войск Национальной Гвардии РФ	Общество с ограниченной ответственностью "Росохрана Телеком"	79568,32
14	Оказание услуг по поставке, установке, настройке программного продукта "Вижен-Софт: Питание в детском саду"	ООО "Вижен-Софт"	12476,20
15	Оказание услуг по оформлению подписки и осуществлению поставки периодических печатных изданий	ООО "ПРЕССИНФОРМ"	83042,16
16	Оказание услуг по утилизации люминесцентных и энергосберегающих ламп	ООО "ГРИНТЭК"	1002,49
17	Поставка канцелярских товаров	ООО "КанцАйленд"	27040,28
18	Приобретение неисключительных (пользовательских) лицензионных прав на программное обеспечение для образовательных учреждений Невского района Санкт-Петербурга в 2019 году	ООО "Центр решений"	3531,26
19	Оказание услуг по санитарно-гигиеническим лабораторным исследованиям, замерам и санитарно-эпидемиологическим экспертизам для нужд образовательных учреждений Невского района Санкт-Петербурга	ФБУЗ "Центр гигиены и эпидемиологии в городе Санкт-Петербург"	74169,65
20	Поставка офисной бумаги для копировально-множительной техники	ООО "Стрелков и сын"	44032,21
21	Поставка намывного песка для песочниц	ООО "Строй Трэйд"	9014,85
22	работы по комплексному техническому обслуживанию и ремонту прачечного, кухонного и холодильного оборудования	ООО «Т-СЕРВИС»	174783,00
23	Оказание образовательных услуг по дополнительной профессиональной программе повышения квалификации "Управление государственными и муниципальными закупками"	ООО «БУРИ»	500,00
24	Оказание услуг по утилизации списанного имущества и разработке паспортов на отходы I-IV класса опасности, обоснованию V класса опасности для нужд образовательных учреждений Невского района Санкт-Петербурга	ООО "ЭКОСФЕРА"	10755,45
25	Выполнение работ по замеру сопротивления изоляции	ООО "САТЕЛЛИТ"	4276,77

26	Оказание услуг по проведению периодического медицинского осмотра, обследований работников с внесением всех данных в медицинскую книжку и по оформлению паспортов здоровья	ООО «ЛПЦ СПИВМиР»	30279,36
----	---	----------------------	----------

Оценка функционирования внутренней системы оценки качества образования

Система оценки качества образования сегодня является одной из главных задач развития образования на всех его уровнях. Образовательное учреждение обеспечивает проведение необходимых оценочных процедур, разработку и внедрение модели ВСОКО, обеспечивает оценку, учет и дальнейшее использование полученных результатов.

Оценка качества образования в ГБДОУ №18 осуществляется посредством:

- системы должностного контроля (в соответствии с Положением о должностном контроле, программой контроля за образовательным процессом, циклограммой организации видов и форм контроля);
- мониторинга качества образования;
- мониторинга качества условий реализации ООП ДОУ;
- общественной экспертизы качества образования (анкетирование родителей на удовлетворенность качеством образовательных услуг, предоставляемых ДОУ).

В качестве источников данных для оценки качества образования используются:

- образовательная статистика;
- мониторинговые исследования;
- социологические опросы;
- отчеты педагогов;
- посещение педагогических мероприятий.

Цели внутренней системы оценки качества образования в ГБДОУ №18 являются:

- формирование единой системы диагностики и контроля состояния образования, обеспечивающей определение факторов и своевременное выявление изменений, влияющих на качество образования в ДОУ;
- получение объективной информации о функционировании и развитии системы образования в ДОУ, тенденциях его изменения и причинах, влияющих на его уровень;
- предоставления всем участникам образовательного процесса и общественности достоверной информации о качестве образования и предоставляемых услуг;
- принятие обоснованных и своевременных управленческих решений по совершенствованию образования и повышение уровня информированности потребителей образовательных услуг при принятии таких решений;
- прогнозирование развития образовательной системы ДОУ.

Задачи внутренней системы оценки качества образования являются в ГБДОУ №18:

- формирование единого понимания критериев качества образования и подходов к его измерению;
- формирование системы аналитических показателей, позволяющей эффективно реализовывать основные цели оценки качества образования;
- формирование ресурсной базы и обеспечение функционирования образовательной статистики об уровне профессиональной компетентности педагогов, созданных условий для реализации основной образовательной программы ДОУ (далее ООП ДОУ) и мониторинга качества образования;
- изучение и самооценка состояния развития и эффективности деятельности ДОУ (самоаудит);
- определение степени соответствия условий осуществления образовательного процесса требованиям Федерального государственного образовательного стандарта дошкольного образования (далее ФГОС ДО) и Примерной основной образовательной программы дошкольного образования;

- определение степени соответствия основной образовательной программы ДОУ нормативным требованиям;
- обеспечение доступности качественного образования;
- оценка уровня индивидуального развития воспитанников;
- выявление факторов, влияющих на качество образования в ДОУ;
- содействие повышению квалификации педагогов ДОУ, обеспечивающих реализации ООП ДОУ;
- определение рейтинга и стимулирующих доплат педагогам;
- расширение общественного участия в управлении образованием в ДОУ; содействие подготовке родителей, как общественных экспертов, принимающих участие в процедурах оценки качества образования.

В ДОУ ежегодно проводится анкетирование родителей с целью определения уровня удовлетворенности деятельностью ДОУ, качеством предоставляемых образовательных услуг.

Анкетирование родителей проводилось в разные годы и содержало вопросы как об обеспечении комфортных средовых условий протекания образовательного процесса, так и о комфортности пребывания самих детей в детском саду.

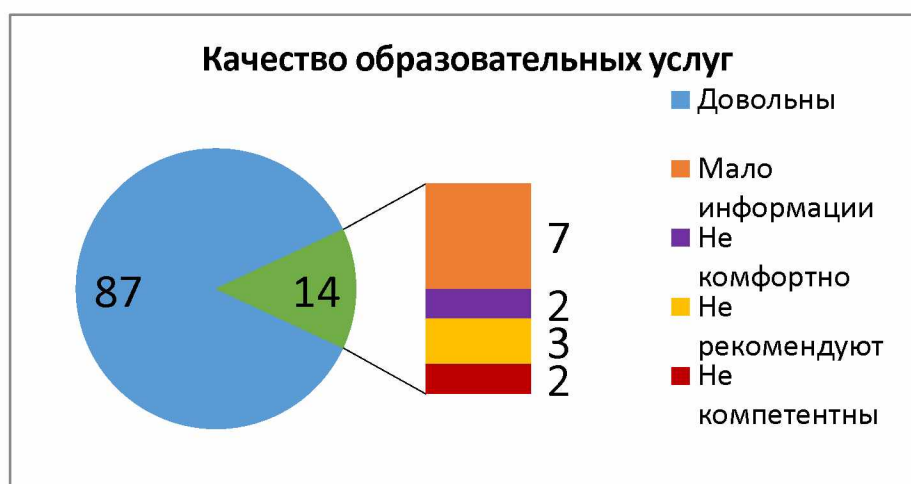
Анализ анкет получателей образовательных услуг

Цель: независимая оценка качества образовательной деятельности организации родителями (законными представителями) обучающихся ГБДОУ детского сада №18 Невского района Санкт-Петербурга по итогам работы 2018-2019 учебного года.

В исследовании участвовали 119 респондентов, что составляет 40% от общего числа обучающихся.

Респондентам предлагалось ответить на следующие вопросы:

1. Достаточно ли информированы родители о деятельности д/с: об образовательном процессе, о мероприятиях и событиях, происходящих в учреждении и пр.?
2. Комфортно ли Вашему ребёнку в нашем учреждении?
3. Можете ли вы порекомендовать наш д/с для детей Ваших родственников, друзей, знакомых?
4. Считаете ли вы, что педагоги Вашей группы компетентные специалисты?



Данные о полученных ответах приведены в диаграмме (в % соотношении)

Таким образом, из выше приведённых данных виден устойчивый

положительный результат работы ДОУ.

Вывод: из анализа анкетирования родителей (законных представителей) видно, что большинство родителей удовлетворены работой детского сада, однако не всех родителей устраивает материально-техническое обеспечение организации. Тем не менее средний показатель удовлетворённости качеством дошкольного образования детей (по предложенным критериям) – 85% удовлетворены полностью. Результаты анкетирования можно признать положительными, оценка деятельности ДОУ – высокая.

Результаты независимой оценки качества оказания услуг организациями социальной сферы, в том числе образовательных организаций, размещены на сайте www.bus.gov.ru (<http://bus.gov.ru/pub/independentRating/list>).

Выполнение плана работы ДОУ по обеспечению функционирования ВСОКО

№	Направления ВСОКО	Объект ВСОКО Показатель, характеризующий объект ВСОКО	Показатель, характеризующий объект ВСОКО	Методы и средства сбора первичных данных/ документ фиксирующий результаты	Периодность сбора данных	Предоставление данных	Лица, осуществляющие ВСОКО	Ответственные лица	Отметка о выполнении
Оценка качества основной образовательной программы ДОУ									
1.	Соответствие ООП ДОУ федеральным государственным образовательным стандартам	ООП ДОУ	- наличие ООП ДОУ; структурные компоненты ООП ДОУ; -учет возрастных и индивид. особенностей детского контингента; -учет потребностей и возможностей всех участников образовательных отношений в процессе определения целей, содержания и организационных форм работы.	Экспресс экспертиза/ карта анализа оценки качества основной образовательной программы	1 раз в год, апрель	1 раз в год, апрель	Зам. завед. Ст.воспит.	Зам. завед. Ст.воспит.	выполнено
Соответствие условий реализации ООП ДОУ									
2.	Психолого педагогические условия реализации ООП ДОУ Педагогический коллектив ДОУ	Педагогический коллектив ДОУ	-характер взаимодействия сотрудников с детьми и родителями воспитанников; - наличие возможностей для социально-личностного развития ребенка в процессе организации различных видов детской	Наблюдение / карта анализа качества психолого-педагогических условий реализации дошкольного образования	1 раз в год, апрель	1 раз в год, апрель	Педагог-психолог	Зам. завед.	выполнено

			<p>деятельности;</p> <ul style="list-style-type: none"> - наличие возможностей для развития игровой деятельности; - наличие возможностей для коррекции нарушений развития и социальной адаптации (для детей с ОВЗ, в том числе посредством организации инклюзивного образования); - наличие возможностей для вариативного развивающего дошкольного образования 						
3.	Развивающая предметно-пространственная среда реализации ООП ДОО	РППС пространства ДОУ	<p>насыщенность, трансформируемость, полифункциональность, вариативность, доступность, безопасность РППС.</p>	Мониторинг/карта анализа оценки качества развивающей предметнопространственной среды	2 раза в год, сентябрь / май	2 раза в год, сентябрь / май	Зам. завед. Ст.воспит.	Зам. завед. Ст.воспит.	выполнено
4.	Кадровые условия реализации ООП ДОО	Педагогический коллектив	<p>квалификация педагогических работников и учебно-вспомогательного персонала</p> <ul style="list-style-type: none"> -должностной состав реализации ООП ДОО -количественный состав реализации ООП ДОО -компетенции 	Экспресс экспертиза, наблюдение /Карта анализа кадровых условий реализации основной образовательной программы	2 раза в год, август/ май	2 раза в год, август/ май	Зам. завед. Заведующ.	Зам. завед. Заведующ.	выполнено

			педагогических работников						
5.	Материально-технические условия реализации ООП ДОО	Материально-техническая база ДОУ	- средства обучения и воспитания детей - учебно-методическое обеспечение ООП ДОО - материально-техническое обеспечение ООП ДОО - развивающая предметно-пространственная среда	Экспресс экспертиза /Карта анализа материально-технических условий реализации ООП и карта анализа материально-технических обновлений реализации ООП	2 раза в год Январь/	2 раза в год Январь/	Зам. завед. Заведующ. Завхоз	Заведующ	выполнено
6.	Финансовое обеспечение ООП ДОО	финансовое обеспечение ООП ДОО	- структура и объем расходов на реализацию ООП ДОО - вариативность привлечения дополнительных финансов на реализацию ООП ДОО	Экспресс-экспертиза/карте анализа финансовых условий реализации основной образовательной программы	2 раза в год	2 раза в год	Заведующ. Завхоз Зам. завед.	Заведующий	выполнено
Вариативные показатели внутренней системы оценки качества дошкольного образования									
7.	Удовлетворённость родителей качеством организации образовательного процесса в ДОУ	Родители (законные представители)	Количественные показатели удовлетворённости родителей работой ДОО	Анкетирование, экспресс экспертиза/карта анализа удовлетворённости родителей	1раз в год, май	1раз в год, май	Зам. завед. Ст.воспит. Воспитат.	Зам. завед.	выполнено
	личностные результаты	Воспитанники ДОУ	Количественные показатели адаптации воспитанников /педагогическая диагностика	экспресс экспертиза/адаптационная карта воспитанника, диагностическая карта/аналитическая справка.	2раз в год, октябрь/апрель	2раз в год, октябрь/апрель	Зам. завед. Ст.воспит. Воспитат. Педагог-психолог	Зам. завед. Ст. восп.	выполнено

достижения детей на конкурсах, соревнования, олимпиадах	Воспитанники ДОУ	Количественные и качественные показатели достижений	экспресс экспертиза/карта достижений воспитанников ДОО	1раз в год, май	1раз в год, май	Зам. завед. Ст.воспит. Воспитат.	Зам. завед. Ст. восп.	выполнено
готовность детей к школьному обучению	Воспитанники ДОУ	Количественные и качественные показатели	Мониторинг / аналитическая справка	2раз в год, октябрь/апрель	2раз в год, октябрь/апрель	Зам. завед. Ст.воспит. Воспитат. Педагог-психолог	Зам. завед. Ст. восп.	выполнено
здоровье детей	Воспитанники ДОУ	Количественные показатели	экспресс экспертиза/карта анализа заболеваемости/лист здоровья с отметкой гр. здоровья	1раз в год, май	1раз в год, май	Зам. завед. Ст.воспит. Воспитат.	Зам. завед. Ст. восп.	выполнено

Заключение:

Основная работа была направлена на совершенствование развивающей среды в соответствии с ФГОС ДО путём, насыщения и грамотному расположению, а также возможностями учреждения. По данной проблеме была проделана большая работа всеми сотрудниками ГБДОУ. Найдены наиболее приемлемые формы работы для успешного усвоения ФГОС ДО на каждом возрастном периоде.

Так на всём протяжении учебного года большое внимание уделялось сохранению индивидуальности воспитанников, безболезненной адаптации к изменению социальной ситуации, готовность к активному взаимодействию с окружающим миром в период подготовки перехода воспитанников в школу. Благодаря добросовестному подходу к работе, самообразованию, курсов повышения квалификации, участию в методических мероприятиях и подготовки к ним, уровень профессиональной компетентности кадров в 2019 учебном году достиг высокого уровня

Общие выводы по итогам самообследования:

1. Деятельность ГБДОУ детского сада №18 Невского района строится в режиме развития в соответствии с законодательством Российской Федерации об образовании, федеральными законами, указами и распоряжениями Президента Российской Федерации, постановлениями и распоряжениями Правительства Российской Федерации, решениями органов, осуществляющих управление в сфере образования.
2. Дошкольное учреждение предоставляет доступное качественное образование, особое внимание уделяет воспитанию и развитию в безопасных, комфортных условиях, адаптированных к возможностям каждого воспитанника.
3. В управлении детского сада сочетаются принципы единоначалия и коллегиальности. Воспитанники, родители (законные представители) несовершеннолетних являются участниками органов управления.
4. Педагогический коллектив на основе анализа и структурирования возникающих проблем определяет перспективы развития в соответствии с уровнем требований современного этапа развития общества.
5. Качество образовательных воздействий осуществляется за счет эффективного использования современных образовательных технологий, в том числе информационно-коммуникационных.
6. Повышается профессиональный уровень педагогического коллектива через курсы повышения квалификации, семинары, творческие встречи, мастер-классы и т.д.
7. Содержание, уровень и качество подготовки обучающихся по образовательным программам дошкольного образования- соответствуют требованиям федеральных государственных образовательных стандартов.
8. Воспитанники по образовательной программы дошкольного образования достигают целевых ориентиров, обозначенных федеральным государственным образовательным стандартом дошкольного образования.
9. Учебно-методическое, библиотечно-информационное обеспечение, материально-техническая база, информационно-техническое оснащение образовательного процесса соответствуют требованиям определенными федеральными государственными образовательными стандартами и образовательными программами.
10. Повышается информационная открытость образовательного учреждения посредством размещения материалов на официальном сайте ГБДОУ детского сада №18 в информационно-телекоммуникационной сети Интернет.

II часть – Показатели деятельности детского сада № 18 Невского района Санкт-Петербурга

№ п/п	Показатели	Единица измерения
1.	Образовательная деятельность	
1.1	Общая численность воспитанников, осваивающих образовательную программу дошкольного образования, в том числе:	310 человек
1.1.1	В режиме полного дня (8 - 12 часов)	310 человек
1.1.2	В режиме кратковременного пребывания (3 - 5 часов)	0 человек
1.1.3	В семейной дошкольной группе	0 человек
1.1.4	В форме семейного образования с психолого-педагогическим сопровождением на базе дошкольной образовательной организации	0 человек
1.2	Общая численность воспитанников в возрасте до 3 лет	27 человек
1.3	Общая численность воспитанников в возрасте от 3 до 8 лет	283 человека
1.4	Численность/удельный вес численности воспитанников в общей численности воспитанников, получающих услуги присмотра и ухода:	310 человек/ 100 %
1.4.1	В режиме полного дня (8 - 12 часов)	310 человек/ 100 %
1.4.2	В режиме продленного дня (12 - 14 часов)	0 человек/0%
1.4.3	В режиме круглосуточного пребывания	0 человек/0%
1.5	Численность/удельный вес численности воспитанников с ограниченными возможностями здоровья в общей численности воспитанников, получающих услуги:	1 человек/0%
1.5.1	По коррекции недостатков в физическом и (или) психическом развитии	15 человек /4,6%
1.5.2	По освоению образовательной программы дошкольного образования	0 человек/0%
1.5.3	По присмотру и уходу	0 человек/0%
1.6	Средний показатель пропущенных дней при посещении дошкольной образовательной организации по болезни на одного воспитанника	10,3 дней
1.7	Общая численность педагогических работников, в том числе:	29 человек /100%
1.7.1	Численность/удельный вес численности педагогических работников, имеющих высшее образование	4 человек /14 %
1.7.2	Численность/удельный вес численности педагогических работников, имеющих высшее образование педагогической направленности (профиля)	человек/ 10 -35 %
1.7.3	Численность/удельный вес численности педагогических работников, имеющих среднее профессиональное образование	1 человек/ 3%
1.7.4	Численность/удельный вес численности педагогических работников, имеющих среднее профессиональное образование педагогической направленности (профиля)	14 человек/ 48 %
1.8	Численность/удельный вес численности педагогических работников, которым по результатам аттестации присвоена квалификационная категория, в общей численности	18 человек/ 62%

	педагогических работников, в том числе:	
1.8.1	Высшая	6 человек/ 21%
1.8.2	Первая	12 человек/ 41%
1.9	Численность/удельный вес численности педагогических работников в общей численности педагогических работников, педагогический стаж работы которых составляет:	
1.9.1	До 5 лет	5 человек/ 17%
1.9.2	Свыше 30 лет	4 человек/ 14%
1.10	Численность/удельный вес численности педагогических работников в общей численности педагогических работников в возрасте до 30 лет	2 человек/ 7%
1.11	Численность/удельный вес численности педагогических работников в общей численности педагогических работников в возрасте от 55 лет	4 человека/ 13,5%
1.12	Численность/удельный вес численности педагогических и административно-хозяйственных работников, прошедших за последние 5 лет повышение квалификации/профессиональную переподготовку по профилю педагогической деятельности или иной осуществляемой в образовательной организации деятельности, в общей численности педагогических и административно-хозяйственных работников	32 человек/ 100%
1.13	Численность/удельный вес численности педагогических и административно-хозяйственных работников, прошедших повышение квалификации по применению в образовательном процессе федеральных государственных образовательных стандартов в общей численности педагогических и административно-хозяйственных работников	32 человек/ 100%
1.14	Соотношение "педагогический работник/воспитанник" в дошкольной образовательной организации	1 человек/ 10,7 человек
1.15	Наличие в образовательной организации следующих педагогических работников:	
1.15.1	Музыкального руководителя	да
1.15.2	Инструктора по физической культуре	да
1.15.3	Учителя-логопеда	да
1.15.4	Логопеда	нет
1.15.5	Учителя-дефектолога	нет
1.15.6	Педагога-психолога	да
2.	Инфраструктура	
2.1	Общая площадь помещений, в которых осуществляется образовательная деятельность, в расчете на одного воспитанника	3,8 кв. м
2.2	Площадь помещений для организации дополнительных видов деятельности воспитанников	175,39 кв. м
2.3	Наличие физкультурного зала	да
2.4	Наличие музыкального зала	да
2.5	Наличие прогулочных площадок, обеспечивающих физическую активность и разнообразную игровую деятельность воспитанников на прогулке	да

Заведующий ГБДОУ № 18

И.А.Никулина

