

ПРИНЯТ

Решением Управляющего советом
ГБДОУ детского сада № 18
Невского района Санкт-Петербурга
Протокол № 1 от 31.08.2017

УТВЕРЖДЕН

Приказом заведующего
ГБДОУ детского сада № 18
Невского района Санкт-Петербурга
от 31.08.2017 №66/4

ПУБЛИЧНЫЙ ДОКЛАД

**Государственного бюджетного дошкольного образовательного
учреждения детского сада № 18 Невского района
Санкт-Петербурга**

за 2016-2017 учебный год

**Санкт-Петербург
2017**

ОГЛАВЛЕНИЕ

Вступление	4 стр.
1. Общие характеристики ГБДОУ <i>(тип, вид, правовая форма, наименование учреждения, год постройки, режим работы, юридический адрес, наличие сайта учреждения, контактная информация, комплектование и правила приема в ДОУ, структура управления, программа развития), Устав, лицензия на образовательную деятельность, государственная аккредитация. Местонахождение, удобство транспортного расположения. Режим работы. Структура и количество групп. Количество мест и воспитанников. Наполняемость групп. Наличие групп кратковременного пребывания. Учредитель, структура управления, включая контактную информацию ответственных лиц. Органы государственно-общественного управления. План развития и приоритетные задачи на следующий год.</i>	5 стр.
2. Особенности образовательного процесса в ГБДОУ Содержание обучения и воспитания детей (методики и педагогические программы), наличие экспериментальной деятельности, авторских программ. Охрана и укрепление здоровья детей (развитие здоровьесберегающих технологий и среды в ДОУ, мероприятия и программы, направленные на укрепление здоровья детей, наличие инклюзивных программ). Организация специализированной (коррекционной) помощи детям, в том числе детям с ограниченными возможностями здоровья (деятельность логопедов и т.д.). Дополнительные образовательные и иные услуги. Взаимодействие с учреждениями общего образования. Совместная работа с организациями дополнительного образования, культуры и спорта. Основные формы работы с родителями (законными представителями).	10 стр.
3. Условия осуществления образовательного процесса Организация предметной образовательной среды в дошкольных образовательных учреждениях и материальное оснащение (наличие специальных помещений, оборудованных для определенных видов образовательной работы (музыкальной, физкультурно-оздоровительной, познавательной и т.п.), обеспеченность учебными материалами, наглядными пособиями, игрушками и игровыми предметами, наличие детских библиотек. Условия для детей с ограниченными возможностями здоровья). Обеспечение безопасности жизни и деятельности ребенка в здании и на прилегающей к ДОУ территории. Медицинское обслуживание. Материально-техническая база (состояние зданий, наличие всех видов благоустройства, бытовые условия в группах и специализированных кабинетах). Характеристика территории ДОУ: наличие оборудованных прогулочных площадок в соответствии с СанПиН, спортивной площадки, эколого-развивающего комплекса (уголки леса, сада, поля, цветники и т.д.). Качество и организация питания.	11 стр.
4. Результаты деятельности ГБДОУ Результаты работы по снижению заболеваемости, анализ групп здоровья в	16 стр.

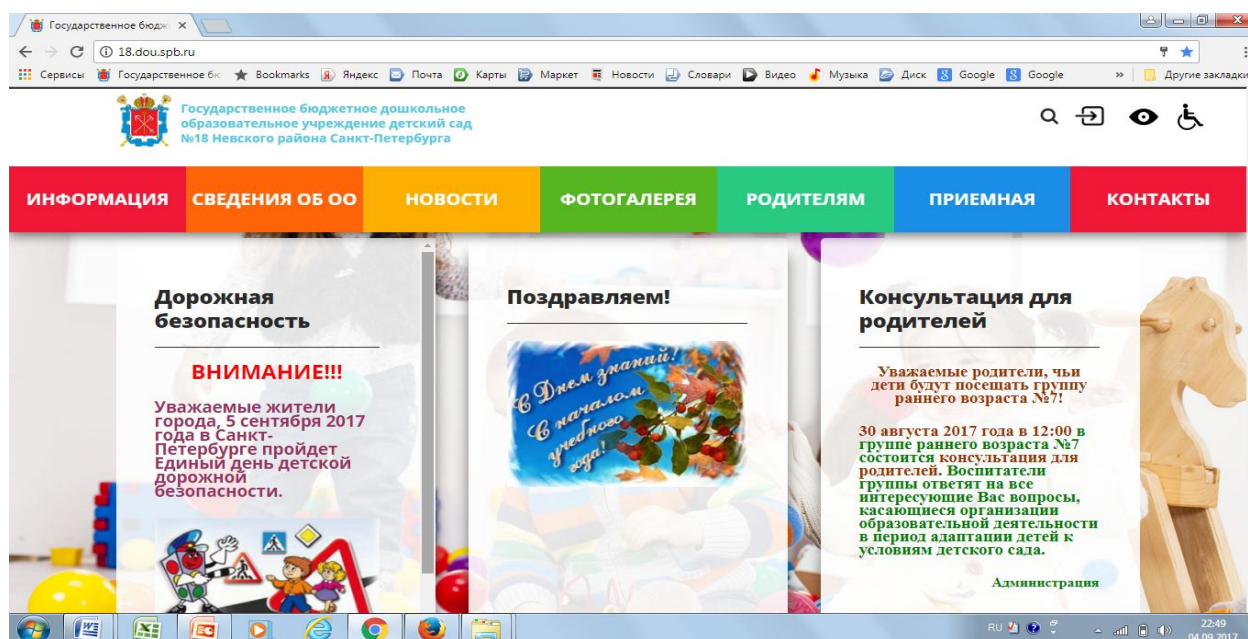
сравнении с предыдущим годом. Достижения воспитанников, педагогов, образовательного учреждения, результаты участия воспитанников в городских и окружных мероприятиях. Мнение родителей и представителей органов общественного управления о деятельности педагогов, функционировании ДОУ и качестве предоставляемых им услугах. Информация СМИ о деятельности ДОУ.

- 5. Кадровый потенциал в ГБДОУ** 20 стр.
(квалификация педагогов, повышение квалификации, участие в различных мероприятиях района) Качественный и количественный состав персонала (возраст, образование, переподготовка, освоение новых технологий), динамика изменений, вакансии. Развитие кадрового потенциала (профессиональные достижения отдельных педагогов, научная и экспериментальная деятельность, участие в профессиональных конкурсах). Соотношение воспитанников приходящихся на 1 взрослого (воспитанники/педагоги, воспитанники/все сотрудники, включая административный и обслуживающий персонал).
- 6. Финансовые ресурсы ГБДОУ и их использование** 21 стр.
Бюджетное финансирование. Распределение средств бюджета учреждения по источникам их получения. Структура расходов ДОУ. Расходы на 1 воспитанника - в динамике, в сравнении с другими ДОУ (при наличии информации, предоставленной муниципальным органом управления образования). Внебюджетная деятельность. Наличие фонда поддержки ДОУ, объем средств фонда, структура доходов и расходов фонда. Наличие и стоимость дополнительных платных услуг. Льготы для отдельных категорий воспитанников и условия их получения.
- 7. Решения, принятые по итогам общественного обсуждения** 22 стр.
Информация, связанная с исполнением решений, которые принимаются образовательным учреждением с учётом общественной оценки её деятельности по итогам публикации предыдущего доклада. Информация о решениях, принятых образовательным учреждением в течение учебного года по итогам общественного обсуждения, и их реализации.
- 8. Заключение. Перспективы и планы развития ГБДОУ** 22 стр.
Выводы по проведенному анализу и перспективы развития. План развития и задачи на следующий год. Планируемые структурные преобразования в учреждении. Программы, проекты, конкурсы, гранты, в которых планирует принять участие предстоящем году.

Уважаемые читатели!

Публичный доклад государственного бюджетного дошкольного образовательного учреждения детского сада №18 Невского района Санкт-Петербурга (далее - Образовательное учреждение) – публичный документ составлен в форме отчета Образовательного учреждения перед обществом, для информирования всех заинтересованных сторон о состоянии и перспективах развития Образовательного учреждения.

Публичный доклад представляется общественности и родителям (законным представителям) воспитанников. Доклад размещается в сети Интернет на официальном сайте <http://18.dou.spb.ru/> и стендах Образовательного учреждения.



Все более значимым фактором конкурентоспособности образовательного учреждения становится развитая система связей и отношений с социумом – родительской общественностью, социальными партнерами, сообществом. Известно, что основой эффективных отношений и сотрудничества является взаимный обмен информацией.

Публичный доклад – это приглашение к разговору о достижениях, проблемах и перспективах нашего детского сада. Это возможность скоординировать наши планы, выслушать экспертные оценки или просто получить совет от заинтересованных лиц: родителей и коллег!

1. Общие характеристики ГБДОУ

Организационно-правовая форма - Государственное Образовательное учреждение

Тип - дошкольная образовательная организация - образовательная организация, осуществляющая в качестве основной цели ее деятельности образовательную деятельность по образовательным программам дошкольного образования, присмотр и уход за детьми;

Вид – общеразвивающий

Полное наименование образовательного учреждения:

Государственное бюджетное дошкольное образовательное учреждение детский сад №18 Невского района Санкт-Петербурга.

Краткое наименование: ГБДОУ детский сад №18 Невского района Санкт-Петербурга.

Год постройки 1971 год, введен в эксплуатацию в феврале 1972 года.

Типовое здание детского сада – нежилое, отдельно стоящее. Централизованное отопление, водоснабжение, канализация

Проектная мощность: 280 человек (12 групп)

Устав ГБДОУ утвержден распоряжением Комитета по образованию Санкт-Петербурга 13.04.2015 № 1635-р

Лицензия на образовательную деятельность:

Лицензия на правоведения образовательной деятельности

регистрационный №№2378 от 24.11.2016 года, срок действия – бессрочно

Аккредитация – не предусмотрена

Режим работы дошкольного учреждения:

с 7.00 до 19.00 часов (12-ти часовое пребывание)

пятидневная рабочая неделя, выходные суббота, воскресенье, государственные праздники установленные законодательством Российской Федерации;

Фактический и юридический адрес образовательного учреждения:

193230, Санкт-Петербург, улица Крыленко, дом 21, корпус 3, литер А

Телефон/факс: 585-36-24 (заведующий), 585-97-26 (медицинский кабинет)



E-mail: gdousad_18@mail.ru

официальный сайт <http://18.dou.spb.ru/>



Детский сад расположен недалеко

от станции метро «Улица Дыбенко»,
(остановка угол ул. Тельмана и Искровский пр.)

Городской транспорт: автобус 97;

маршрутное такси 155, 97, 365




от станции метро

«пр. Большевиков»

Городской транспорт:

автобус 12,118;

маршрутное такси 155, 97

 от станции метро

«Ломоносовская»

Городской транспорт: автобус 12,118,97;

маршрутное такси 97,365

Учредитель:

Функции и полномочия учредителя Образовательного учреждения от имени субъекта Российской Федерации – города федерального значения – Санкт-Петербурга осуществляют исполнительные органы государственной власти Санкт-Петербурга – Комитет по образованию (далее – Комитет) и администрация Невского района Санкт-Петербурга (далее – Администрация района).

Образовательное учреждение находится в ведении Администрации района.

Функции и полномочия учредителя, осуществляемые Комитетом и Администрацией района, указаны в разделе 3 Устава.

Образовательное учреждение находится в ведении администрации Невского района Санкт-Петербурга.

Место нахождения Администрации Невского района Санкт-Петербурга:

192131, Санкт-Петербург, проспект Обуховской обороны, д.163.

Телефон/факс «Горячая линия главы администрации» т: 417-39-24,

Дежурная служба тел. 417-39-22 адрес электронной почты: mnevsky@tunev.gov.spb.ru,

официальный сайт <http://gov.spb.ru/gov/terr/nevsky/>



The screenshot shows a web browser window displaying the official website of the Nevsky District Administration. The page title is "Невский район". The main content area includes a photograph of the administration building and a text block describing the district's history, location, and area. A map of Saint-Petersburg is shown with a callout box for the "Администрация Невского района Санкт-Петербурга" providing the address, phone number, and website. The sidebar on the right contains a menu with various administrative services and information links.

Место нахождения Комитета по образованию:

190000, Санкт-Петербург, переулок Антоненко, дом 8, литер А.

Телефон/факс: 576-18-01, 576-18-75

Телефон горячей линии: 576-20-19

адрес электронной почты: k-obr@gov.spb.ru, официальный сайт Комитета по образованию

<http://k-obr.spb.ru/>

Количество мест для воспитанников на учебный год утверждается учредителем.

Наполняемость в группах. Количество детей в группах дошкольной образовательной организации общеразвивающей направленности определяется исходя из расчета площади групповой (игровой) комнаты - для групп раннего возраста (до 3-х лет) не менее 2,5 метров квадратных на 1 ребенка и для дошкольного возраста (от 3-х до 7-ми лет) - не менее 2,0 метров квадратных на одного ребенка. (СанПиН 2.4.1.3049-13)

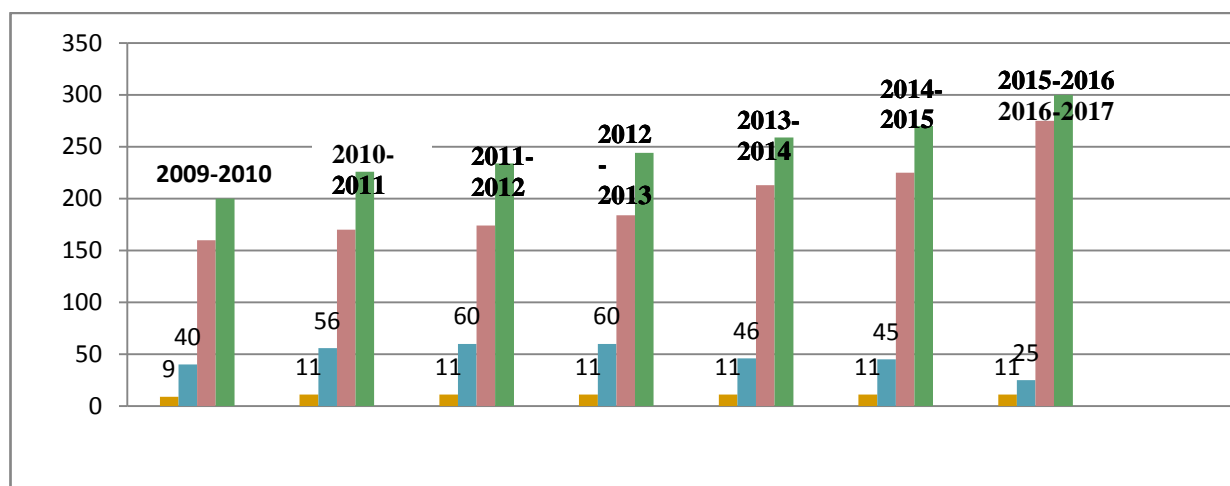
В детском саду функционирует 11 групп. Всего ГБДОУ в 2016-2017 уч. году посещали 300 воспитанников в возрасте от 2-х до 7 лет, из них:

1 группа раннего возраста (с 2 до 3 лет) - 25 детей
10 групп дошкольного возраста (с 3 до 7 лет) – 275 детей:

4 группы – младшего возраста (3-4 года);
3 группы - среднего возраста (4-5 лет);
1 группа – старшего возраста (5-6 лет);
2 группы – подготовительные к школе (с 6 до 7 лет).

Групп кратковременного пребывания – нет

Количество воспитанников в детском саду



Комплектование дошкольных образовательных учреждений осуществляется

в соответствии с распоряжением Комитета по образованию от 03.02.2016 №273-р «Об утверждении Порядка комплектования воспитанниками государственных образовательных организаций, осуществляющих образовательную деятельность по реализации образовательных программ дошкольного образования» и Административным регламентом администрации района Санкт-Петербурга по предоставлению государственной услуги по осуществлению комплектования государственных образовательных организаций, реализующих основную образовательную программу дошкольного образования, подведомственных администрации района Санкт-Петербурга, утвержденного Распоряжением Комитета по образованию от 03.08.2015 года № 3748-р.

Подача заявлений в образовательное учреждение родителями (законными представителями) детей осуществляется:

- на портале «Государственные услуги в Санкт-Петербурге» (далее – Портал) путем заполнения установленной формы заявления <https://www.gosuslugi.ru/>
- в Санкт-Петербургском государственном учреждении «Многофункциональный центр предоставления государственных услуг» (далее - МФЦ), структурные подразделения при предоставлении необходимых заявлений.

1. Многофункциональные центры Невского района:

Адрес: Санкт-Петербург, проспект Большевиков, дом 8, корпус 1, литер А

Телефон: (812) 573-96-75

Часы работы МФЦ: Ежедневно, с 9:00 до 21:00, без перерыва на обед, без выходных. Выдача талонов электронной очереди прекращается в 20:30.

Метро: Проспект Большевиков

Маршрутки: К239, К153, К161, К409, К388, К401, К218, К269, К264 Автобусы: 140, 161, 164, 191

Сектор (филиал) МФЦ Невского района:

Адрес: Санкт-Петербург, улица Седова, дом 69, корпус 1, литер А

Телефон: 573-96-80

Часы работы филиала: Ежедневно, с 9:00 до 21:00, без перерыва на обед и выходных

Сектор №2

Адрес: Санкт-Петербург, Народная улица, дом 98 литер О

Телефон: (812) 573-90-15

Сектор №3

Адрес: Санкт-Петербург, улица Бабушкина, дом 64

Телефон: (812) 573-96-79

С понедельника по пятницу с 9:00 до 20:00

Сектор №4

Адрес: Санкт-Петербург, проспект Обуховской Обороны, дом 138 корпус 2

Телефон: (812) 573-91-16

Комиссия по комплектованию государственных образовательных учреждений, реализующих основную общеобразовательную программу дошкольного образования Невского района Санкт-Петербурга находится по адресу: ул. Ивановская, д. 11, каб. № 105, часы работы: вторник с 15.00 до 18.00, четверг с 10.00 до 13.00

Комиссия по комплектованию формирует и передаёт в образовательную организацию списки детей, направленных в образовательную организацию для получения дошкольного образования в текущем году.

Для зачисления ребёнка в образовательное учреждение родителям необходимо предъявить следующие документы:

1. Документ, удостоверяющий личность заявителя:

паспорт гражданина Российской Федерации;

временное удостоверение личности, выданное на период замены паспорта;

паспорт иностранного гражданина;

свидетельство, которое удостоверяет личность и подтверждает законность нахождения на территории, на получение статуса беженца или временного переселенца;

иные документы, удостоверяющие личность в соответствии с действующим законодательством;

документ, подтверждающий законность пребывания на территории Российской Федерации иностранного гражданина;

документ, подтверждающий родство заявителя, являющегося иностранным гражданином (или законность представления прав ребенка);

документ, подтверждающий полномочия заявителя (в случае обращения опекуна), выданный не на территории Санкт-Петербурга;

представлять интересы заявителя вправе доверенное лицо на основании документа, оформленного в соответствии с требованиями действующего законодательства, подтверждающего наличие у представителя прав действовать от лица заявителя и определяющего условия и границы реализации права представителя на получение государственной услуги (доверенность, договор).

2. Документ, удостоверяющий личность ребенка, выданный не на территории Санкт-Петербурга:

свидетельство о рождении ребенка для граждан Российской Федерации, республики Казахстан, Кыргызской Республики, Республики Таджикистан;

удостоверение гражданина Республики Узбекистан;

паспорт ребенка, являющегося иностранным гражданином, лицом без гражданства.

3. Документ, подтверждающий право на внеочередное или первоочередное зачисление ребенка в образовательную организацию (при наличии).

4. Заключение ПМПК (для зачисления в группу комбинированной, компенсирующей или оздоровительной направленности).

5. Документ, подтверждающий регистрацию ребенка по месту жительства или по месту пребывания на территории Санкт-Петербурга (форма 3, форма 8, форма 9).

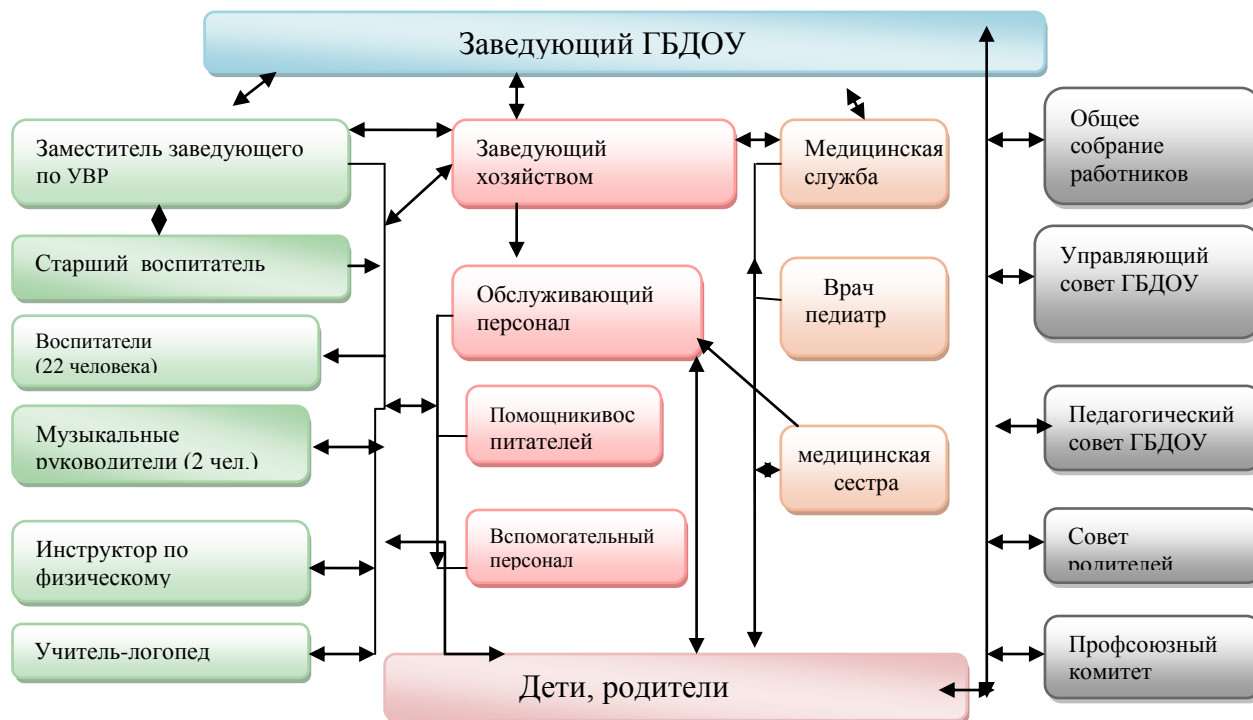
6. Медицинская справка по форме 026/у-2000.

Структура управления ГБДОУ

Руководитель ГБДОУ – заведующий Никулина Ирина Анатольевна
на должности руководителя с 17.06.2009

Управление ГБДОУ осуществляется в соответствии с законодательством Российской Федерации и Уставом Образовательного учреждения и строится на принципах единоначалия и самоуправления.

Формами самоуправления в Образовательном учреждении являются: Общее собрание работников ГБДОУ; Управляющий Совет ГБДОУ; Педагогический совет ГБДОУ; Совет родителей ГБДОУ, Профсоюзный комитет.



Программа развития образовательного учреждения:

В ГБДОУ разработана и реализуется «Программа развития Государственного бюджетного дошкольного образовательного учреждения детского сада №18 Невского района Санкт-Петербурга на 2015 – 2018 годы»

Цель программы: Обеспечение высокого качества и доступности дошкольного образования.

Направления программы:

1. Совершенствование психолого-педагогических условий, обеспечивающих развитие ребенка
2. Совершенствование развивающей предметно-пространственной среды ДОУ"
3. Развитие материально-технического и информационно-методического обеспечения образовательной деятельности ДОУ
4. Развитие кадрового потенциала ДОУ
5. Повышение эффективности управления ДОУ

Задачи программы:

1. Совершенствование содержания и технологий воспитания и обучения, основанного на личностно-ориентированном и системно-деятельностном подходах.
2. Работа по сохранению и укреплению здоровья детей и сотрудников детского сада.
3. Повышение профессиональной компетентности педагогов.
4. Повышение эффективности работы с родителями с учетом понимания того, что семья является основной средой личностного развития ребенка.
5. Повышение качества дошкольного образования, создание условий доступности и вариативности дошкольного образования для разных слоёв населения.
6. Совершенствование работы с социумом, надежного партнерства как залога успеха и качества деятельности дошкольного учреждения.
7. Оптимизация системы управления в учреждении.

Планируя развитие образовательного учреждения, коллектив ГБДОУ видит необходимость повышения эффективности деятельности учреждения в обеспечении доступности нового качества образования за счет актуализации внутреннего потенциала педагогов при решении стратегических и тактических задач.

2. Особенности образовательного процесса ГБДОУ

При организации образовательного процесса воспитатели учитывают принципы интеграции образовательных областей в соответствии с возрастными возможностями и особенностями воспитанников. В основу организации образовательного процесса положен комплексно-тематический принцип с приоритетом ведущей игровой деятельностью, а решение программных задач осуществляется в разных формах совместной деятельности взрослых и детей, а также в самостоятельной деятельности детей не только в рамках непосредственно образовательной деятельности, но и в проведении различных режимных моментов.

Образовательная деятельность осуществляется в различных видах детской деятельности: игровая; коммуникативная; познавательно-исследовательская; восприятие художественной литературы; самообслуживание и элементарный бытовой труд; конструирование; музыкальная; изобразительная; двигательная деятельность, включая взаимодействие с семьей и социумом по реализации основной общеобразовательной программы дошкольного учреждения.

Нормативно-управленческим документом, обосновывающим выбор цели, содержания, применяемых методик и технологий, форм организации образовательного процесса в Образовательном учреждении является Основная общеобразовательная программа дошкольного образовательного учреждения и рабочими программами педагогов, которые построены в соответствии:

- Конвенцией о правах ребенка
- Конституцией Российской Федерации

- Законом 273-ФЗ "Об образовании в Российской Федерации" от 01.09.2013
- Санитарно-эпидемиологических правилами и нормативами (СанПиН 2.4.1.3049-13)
- Федеральными государственными образовательными стандартами дошкольного образования
- Стратегией развития системы образования Санкт-Петербурга
- Стратегией развития Невского района



Основные задачи образовательного учреждения в 2016-2017 учебном году:

- ✓ Содействовать охране и укреплению физического и психического здоровья детей, снижению заболеваемости, совершенствовать физкультурно-оздоровительную работу
- ✓ Совершенствовать работу по обеспечению современного качества дошкольного образования в соответствии с ФГОС ДО
- ✓ Повышать профессиональную компетентность педагогических кадров за счет: обучения на курсах повышения квалификации, создания индивидуального образовательного маршрута, аттестации, обмена передовым педагогическим опытом.
- ✓ Продолжать сотрудничество с различными социальными институтами

3. Условия осуществления образовательной деятельности

Материально – техническое обеспечение в 2016-2017 уч. году

<i>Наличие оборудованных учебных кабинетов, объектов для проведения практических занятий</i>	<i>количество</i>
групповые помещения:	
1 группа – для детей с 2 до 3 лет	
4 группы - для детей от 3 до 4 лет	
3 группы – для детей от 4 до 5 лет	
1 группа – для детей от 5 до 6 лет	
2 группы – для детей от 6 до 7 лет	
музыкальный зал	1
помещение для проведения занятий доп. образования	1
кабинет учителя - логопеда	1
библиотека	нет
<i>Наличие объектов спорта</i>	

Физкультурный зал	1
спортивная игровая площадка	1
уличные игровые площадки	11
Средства обучения и воспитания	
музыкальные инструменты, физкультурный инвентарь, дидактические пособия, учебно - наглядные пособия, печатные и информационные ресурсы, необходимые для организации образовательной деятельности	Для каждой возрастной группы
Условия охраны здоровья обучающихся	
Медицинский кабинет	1
Процедурный кабинет	1
Изолятор на 1 койку	1
Условия питания и охраны здоровья обучающихся	
Пищеблок	1
Продуктовые кладовые	2
Доступ к информационным сетям	
Электронные образовательные ресурсы, к которым обеспечивается доступ обучающихся	нет

Условия для физкультурно-оздоровительной работы:

Для решения задач охраны и укрепления здоровья детей образовательная программа детского сада предусматривает: - развитие у детей представлений о здоровом образе жизни, о важности гигиенической и двигательной культуры, о здоровье и средствах его укрепления, о функционировании организма и правилах заботы о нем.

Оздоровительная работа с детьми включает систему закаливающих мероприятий:

- элементы закаливания в повседневной жизни (умывание прохладной водой, широкая аэрация помещений, организация прогулок, физические упражнения);
- в летний период в режиме дня предусматривается максимальное пребывание детей на открытом воздухе, увеличивается объем двигательной активности детей (физические упражнения, подвижные игры, спортивные игры с элементами соревнований, пешеходные прогулки по территории ДОО).

В учреждении организован физкультурный зал, обеспеченный необходимым физкультурным оборудованием и пособиями; в каждой группе оборудован физкультурный уголок, организуются разнообразные виды закаливания (воздушные ванны, босо хождение, обширное умывание и др.), дыхательная гимнастика.

Все базисные компоненты развивающей предметно-пространственной среды, созданной в учреждении, обеспечивают оптимальные условия для полноценного физического, эстетического, познавательного и социального развития детей. К ним относятся:

- **групповые**, оборудованные игровыми пособиями в соответствии с возрастом, требованиям программы и индивидуальными запросами детей, установлена различная мебель (столы, стулья, стеллажи) в соответствии с ростом детей, необходимым дидактическим материалом, ежегодно пополняется и обновляется игротека, закупились канц. товары;

Обеспечение безопасности детей и сотрудников ГБДОУ обеспечивается:

- По периметру территория оборудована ограждением. В здании ГБДОУ ведется круглосуточное наружное и внутреннее видеонаблюдение с функцией видеозаписи. Детский сад оборудован домофоном с вызовом в каждую группу, специальными системами безопасности: имеется тревожная кнопка вызова полиции (КВМ)

- «ARKAN» с выводом на пульт дежурного при ГМЦ, автоматическая пожарная сигнализация и система оповещения о пожаре с выходом на городской мониторинговый центр.
- В ГБДОУ создана система гражданской обороны, предупреждения и защиты от ЧС: назначен командный состав, комиссии и группы по направлениям деятельности, проводится учеба личного состава в соответствии с планом ГБДОУ.
- В соответствии с программой «Безбарьерная среда» вход в здание (лестницы) – оснащены аппаратами и поручнями.
- На каждую возрастную группу имеется прогулочные площадки, которые оснащены современным уличным игровым оборудованием (песочницы, горки, гимнастические лестницы, скамейки, спортивные комплексы), игровыми комплексами. На территории детского сада оборудована физкультурная площадка. На одной из них нанесена разметка для проведения
- спортивных игр; имеются стойки для метания мячей. Территорию детского сада украшают цветники и декоративные вазоны.

Организация питания

- В Учреждении организовано 4-х разовое питание (завтрак, 2 завтрак, обед, полдник), на основе десятидневного меню, которое утверждено Управлением социального питания г. Санкт-Петербурга.
- В рационе питания учитывается количество белков, жиров, углеводов, калорий, соответствующих физиологическим нормам детей. На каждое блюдо имеется технологическая карта.
- Контроль за качеством питания, разнообразием и витаминизацией блюд, закладкой продуктов, кулинарной обработкой, выходом блюд, вкусовыми качествами пищи,
- санитарным состоянием пищеблока, правильностью хранения, соблюдением сроков реализации продуктов осуществляется медицинским персоналом, администрацией дошкольного учреждения.
- Ведение документации по питанию осуществляется электронной программой формирования меню старшей медицинской сестрой учреждения.
- Кухня-пищеблок расположена на первом этаже. На пищеблоке имеется необходимое технологическое оборудование: холодильные шкафы, газовая плита, электрические мясорубки, овощерезка, картофелечистка, электрический кипятильник, очиститель воды, хлеборезка.
- Продукты в детский сад доставляются с торгово-закупочной базы в соответствии с договором, на все продукты имеются сертификаты качества, ветеринарные справки, удостоверения.
- Производится замена блюд детям аллергикам по назначению врача.
- Ежедневно проводится органолептическая оценка готовых блюд бракеражной комиссией ГБДОУ.

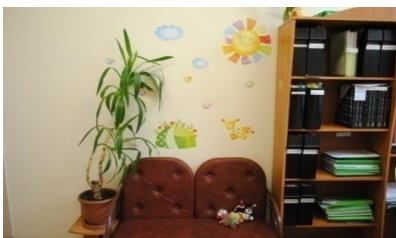
Медицинское обслуживание

Медицинское обслуживание детей в ДОУ обеспечивают органы здравоохранения детской поликлиники № 58 Невского района Санкт-Петербурга. Медицинский персонал поликлиники наряду с администрацией несёт ответственность за здоровье и физическое развитие детей, проведение лечебно-профилактических мероприятий, соблюдение санитарно-гигиенических норм, режима и обеспечение качества питания.

Для осуществления медицинской деятельности в ДОУ созданы необходимые условия для профилактической работы с воспитанниками, в соответствии с требованиями СанПин, имеются оборудованные помещения для работы медицинских работников, состоящее из трёх кабинетов (кабинет врача, процедурный кабинет, изолятор).

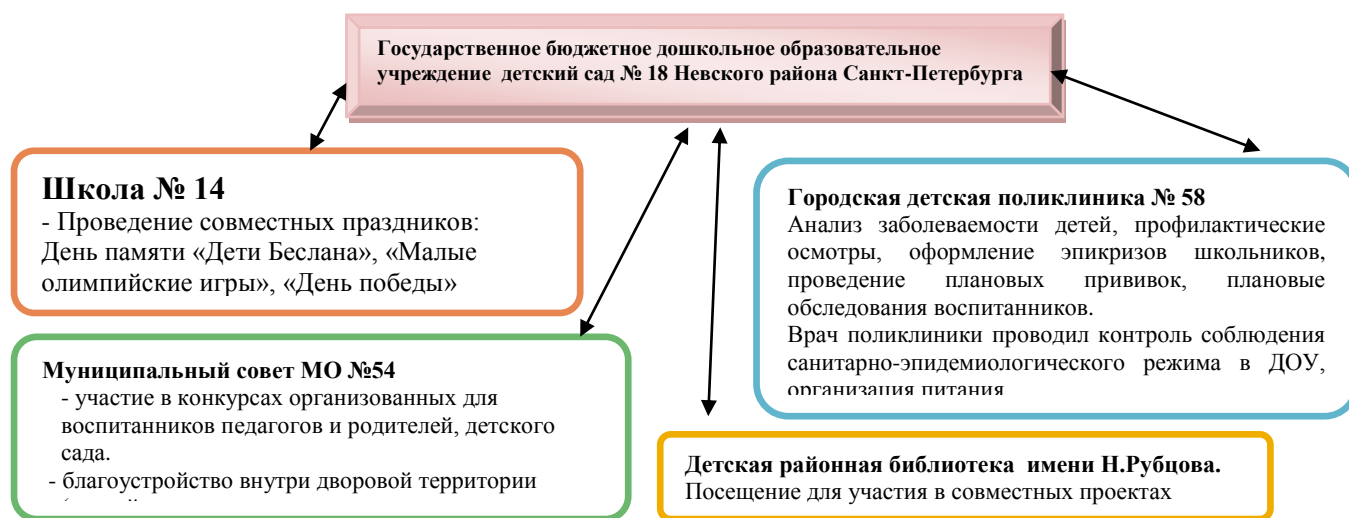
Педагогические работники и прочие сотрудники ДОУ проходят регулярные медицинские обследования в соответствии с нормативными требованиями.

Прием, осмотр и контроль за здоровьем детей осуществляли персонал детской поликлиники № 58:
врач - Савчук Инна Михайловна, медицинская сестра - Ермакова Фира Алексеевна.



С целью совершенствования качества образовательной и оздоровительной работы в ГБДОУ, Для организации социального партнерства заключены договора с учреждениями:

Социальное партнерство учреждения



Взаимодействие ГБДОУ с родителями, населением и социальными партнёрами

Анализ работы по организации взаимодействия ГБДОУ и семьи.

Родители (законные представители) являются активными участниками образовательного процесса ДОУ. Представители родителей входят в состав Управляющего совета ДОУ, Совета родителей (д/с и групп), Конфликтной комиссии.

Одна из основных задач, поставленных в 2016 – 2017 учебном году, была направлена на способствование формированию у дошкольников ценностного отношения к своему здоровью и культуры безопасного поведения, в т.ч. через тесное взаимодействие с семьями воспитанников в плане пропаганды здорового образа жизни, профилактике заболеваемости. Именно поэтому для взаимодействия с родителями (законными представителями) обучающихся в этом учебном году были проведены следующие мероприятия:

- анкетирование о ЗОЖ;
- в целях благоприятствования психологического здоровья детей привлечение к конкурсу «Музыкальные инструменты по системе К. Орфа»;
- консультации воспитателей для родителей по здоровьесбережению, здоровому образу жизни;
- размещение для родителей информационного материала на стендах, в виде папок-передвижек по правильному питанию, режиму дня, профилактике заболеваемости, здоровьесбережению, здоровому образу жизни;
- консультации медсестры для родителей по правильному питанию, профилактике заболеваемости, здоровому образу жизни;

Не менее важная задача работы образовательной организации – это качество образовательной деятельности, в том числе удовлетворённость качеством образования со стороны

потребителя услуги: детей и родителей (законных представителей). Для анализа качества образовательной деятельности проводилась работа в нескольких направлениях:

- Анкетирование родителей (законных представителей) (форма анкеты предложена КО СПБ). Большинство родителей (87%) положительно оценивают качество образовательной работы ДОУ;
 - Проверка работы официального сайта организации независимыми экспертами;
 - Электронное анкетирование педагогов и родителей (законных представителей) (исследование АППО СПб);
 - Привлечение родителей (законных представителей) к участию в праздниках, соревнованиях и мероприятиях ДОУ;
 - Открытые мероприятия для родителей (законных представителей) проведены в апреле 2017г. в каждой возрастной группе;
- А также во взаимодействии ДОУ с семьями обучающихся были использованы различные формы работы:

- Были проведены родительские собрания по темам:
 1. Начало учебного года;
 2. Речевое развитие дошкольников;
 3. Итоговое (конец учебного года).
- Родительское собрание для родителей вновь поступающих в ГБДОУ детей.
- Анкетирование родителей по проблемам:
 1. Развитие речи дошкольников;
 2. Интерес и потребности в дополнительных образовательных услугах;
- Консультации тематические:
 1. Что такое ЗОЖ
 2. Развитие речи дошкольников;
 3. Готовность ребёнка к школе (подготовительные к школе группы);
 4. Готовность ребенка к детскому саду
 5. Тематические консультации в группах по интересующим проблемам оздоровления, развития и воспитания ребёнка
- Индивидуальные консультации и беседы по вопросам воспитания и развития детей.
- Оформление информационных стендов в группах, в холле детского сада.
- Размещение методических и просветительских материалов для родителей на сайте д/с.
- Привлечение родителей к участию в конкурсах семейного творчества.
- Привлечение родителей к участию в образовательных проектах, проводимых в ГБДОУ.
- Привлечение родителей к благоустройству территории детского сада во время городских субботников.

Эти формы давали возможность родителям лучше познакомиться с организацией жизни детей в д/с, увидеть успехи своих детей, оценить качество образовательной работы. Многие родители с желанием включались в работу, проявляли активность, старались оказать посильную помощь в организации ежедневного пребывания детей в ГБДОУ. Помогали педагогам создать тёплую, домашнюю обстановку.

Взаимодействие ГБДОУ с населением микрорайона.

1. Проведение совместных мероприятий (городских субботников)
2. Проведение просветительской работы - среди родителей, дети которых посещают и не посещают детский сад, с целью привлечь новых обучающихся в ГБДОУ.
3. Консультации педагогов ГБДОУ.

Сотрудничество ГБДОУ с другими организациями.

Одна из приоритетных задач, поставленной в 2016 – 2017 учебном году, была направлена на продолжение расширения сотрудничества ДОУ с различными социальными партнёрами. Реализация этой задачи заключалась в следующем:

1. Совместные формы работы с ГБОУ СОШ №14 по установлению преемственности в воспитании и обучении детей: консультации, экскурсии детей, спортивные соревнования, досуговые мероприятия и праздники.

2. Районная библиотека им. Н. Рубцова – культурно-просветительская работа с населением.
3. СПб ГУЗ ПО №8 «Детская поликлиника №58» - врач-педиатр, медсестра, сопровождающие оздоровительную и профилактическую работу в ДОУ, профилактические осмотры, прививки, плановые осмотры.
4. Информационно-методический центр Невского района: консультации, обучение педагогических работников.
5. СПб АППО – повышение квалификации воспитателей.
6. МО №54 – организация культурно-просветительской работы с населением.

Таким образом, чёткая координация деятельности всех педагогов и специалистов ГБДОУ дала возможность найти оптимальные пути решения поставленных задач. Исходя из результатов развития детей, можно сделать вывод, что за 2016 – 2017 учебный год произошёл рост показателей по освоению детьми программы по всем образовательным областям. Оценка качества образовательной деятельности, проводимая внутренними и внешними экспертами, также показала высокий положительный результат. Этому способствовало повышение профессиональной компетентности воспитателей и специалистов на методических мероприятиях ГБДОУ, в городских методических мероприятиях, путём самообразования и прохождения курсов повышения квалификации, а также систематической и планомерной образовательной деятельности д/с.

4. Результаты деятельности ГБДОУ

Результаты работы по снижению заболеваемости

Мониторинг заболеваемости за 3 последних учебных года (2014-2015, 2015-2016, 2016-2017) показывает снижение количества заболеваний в год в зависимости от возраста детей. Меньше случаев заболеваний в старшем дошкольном возрасте, больше случаев – в группах раннего и младшего дошкольного возраста. Это обусловлено прохождением адаптационных процессов у детей 2-3 лет, выработкой коллективного иммунитета группы.



Участие в районных и городских конкурсах и мероприятиях района и города в 2016-2017 учебном году

- В ноябре 2016 года педагоги и воспитанники старшей группы №8 и подготовительных групп №2 и №11 провели акцию «Белый ангел», посвящённую памяти жертв ДТП.



- Творческая группа педагогов – дипломанты конкурса «Дарю тебе, район, и музыку, и слово»: заведующий Никулина И.А., заместитель заведующего Романова К.В., инструктор по физической культуре Ленёв Е.Ж., музыкальные руководители Бойцова Л.И. и Константинова О.А., воспитатели: Тиверёва О.А., Самсонова О.В., Федчунова В.А., Якунина Г.В., Андреева С.В.



- Участие в конкурсе «Музыкальные инструменты по системе К. Орфа» в номинации «Самые необычные музыкальные инструменты» (воспитатели Самсонова О.В. и Яблонская Е.В.). Горбунова Софья с бабушкой Гриценко Галиной Борисовной заняли III место. Участники конкурса: воспитатели Якунина Г.В., Михова М.В.; Константинова О. А.. музыкальный руководитель; Игнатьев Ю.Н., рабочий КОРЗ.



Константинова Ольга Анатольевна, музыкальный руководитель

- Участие в конкурсе песни «Широка страна моя родная» в рамках фестиваля «Невская карусель» ансамбля воспитанниц подготовительных групп №2 и №11, музыкальный руководитель Константинова О.А.



- Участие в районном конкурсе «Подарок для мамы» в номинации «Декоративно-прикладное искусство»: Селимова София заняла I место (воспитатель Нечаева С.А.), участницы Скардино Мария и Ващенко Любовь (воспитатель Нечаева С. А.); Матвеева Кира и Трифонова Вероника (воспитатели Тиверёва О.А.и Сарман С. Г.)
- Участие в районном конкурсе чтецов «Разукрасим мир стихами»: Асташова Арина - III место (воспитатель Сарман С.Г.); участники: Семёнов Иван (воспитатель Сметанина М.С.), Черный Элина (воспитатели Локотская О.Е.и Андреева С. В.)



- Воспитатель Андреева С.В. приняла участие в конкурсе творческих работ «Талантливый учитель (воспитатель)»
- Участники муниципального творческого конкурса «Портрет моей мамочки (бабушки)», посвященного 100-летию Невского района: Гридюшко Вероника и Святкова Ника (воспитатели Тиверёва О.А.и Сарман С. Г.); Романенко Арина (воспитатели Иванова О.П. и Лазарева А.С.); Трифонова София (воспитатели Локотская О.Е.и Андреева С. В.).
- Участие в спортивных соревнованиях среди обучающихся начальных классов ГБДОУ СОШ №14 и воспитанников подготовительных групп ДОО Невского района Санкт-Петербурга «По неведомым дорожкам» команды группы №2 и №11 - II и III места соответственно (инструктор по физической культуре Ленькова Е.Ж.).



- Участие сборной команды подготовительных групп №2 и «11 в районном празднике – соревновании «Кубик, мячик, палочка, обруч и скакалочка» для воспитанников и специалистов по физической культуре ДОО, проводимом в ГБДОУ №11 (инструктор по физической культуре Ленькова Е.Ж.).



- Участие сборной команды подготовительных групп №2 и «11 в районном празднике – соревновании «Здравствуй, лето!», проводимом в ГБДОУ №5 (инструктор по физической культуре Ленкова Е.Ж.).
- Открытое мероприятие. Проведение совместной образовательной деятельности с детьми младшего дошкольного возраста: театрализованная деятельность в развитии речи детей «Мы играем» (воспитатель Якунина Г.В. и музыкальный руководитель Константинова О.А.).



Распространение педагогического опыта

Педагоги ГБДОУ распространяли свой педагогический опыт, делились с коллегами профессиональными знаниями и обмениваются мнениями на конференциях, семинарах конкурсах различного уровня (районного, городского, регионального).

— Участие в IV городской ярмарке педагогических инноваций дошкольных работников «Инновации в дошкольном образовании: от инновационных идей к инновационному поведению», проводимой ГБОУ ДПО ЦПКС Адмиралтейского р-на СПб ИМЦ при поддержке отдела образования администрации Адмиралтейского района Санкт-Петербурга, кафедры дошкольной педагогики Института детства РГПУ им. А.И. Герцена, центра интеграции молодых педагогов в профессию «Про-движение» СПб ГБПОУ «Педагогический колледж № 8»:

- Воспитатели Сарман С.Г. и Тиверёва О.А. Проектирование и организация современной образовательной среды развития и воспитания детей дошкольного возраста; стендовый доклад и диплом 1 степени «Здоровьесберегающая среда в ДОУ»



- Участники Ярмарки: воспитатель Зинина А.Ю. и заместитель заведующего Романова К.В.

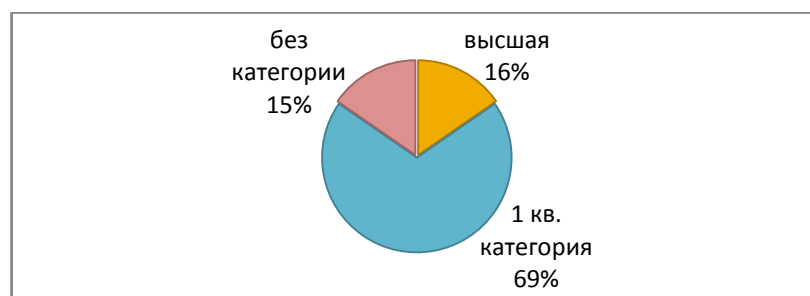
5. Кадровый потенциал ГБДОУ

В детском саду работают **26 педагогов**, из них:

1 старший воспитатель, 22 воспитателя, 2 музыкальных руководителя и 1 инструктор по физической культуре, 1 учитель- логопед.

Высшее образование	Среднее специальное образование	Среднее специальное не педагогическое
12 чел.	12 чел	2 чел.

Уровень квалификации педагогов:



Высшая кв. категория	1 кв. категория	Без категории
4 чел	18 чел.	4 чел

Повышение квалификации в 2016-2017 учебном году

№ п/п	ФИО	Должность	Название курсов	Организатор курсов	Кол-во часов	Бюджет/внебюджет
1.	Якунина Г.В.	воспитатель	Создание благоприятного психологического климата в детском коллективе и способы урегулирования конфликтов	ИМЦ Невского р-на	36	Бюджет
2.	Ленькова Е.Ж.	Инструктор по физической культуре	Введение ФГОС ДО. Предметно-пространственная развивающая среда» для инструкторов по физической культуре ДОУ	ИМЦ Невского	18	Бюджет
3.	Самсонова О.В.	воспитатель	Введение ФГОС ДО. Предметно-пространственная развивающая среда» для инструкторов по физической культуре ДОУ	р-на	18	Бюджет
4.	Все педагоги	педагоги	Оказание первой помощи работниками образовательных организаций		16	Внебюджет

6. Финансовые ресурсы учреждения и их использование в 2016-2017 уч.г.

Финансирование учреждения формируется из трех источников: федеральный и региональный бюджет, и внебюджетные средства. Анализ исполнения бюджетного финансирования (выделенных субсидий), постатейный анализ исполнения бюджета в 2016 г. по субсидиям на выполнение государственного задания показал 100% его исполнение.

Общий объем финансирования образовательной деятельности учреждения из бюджета Санкт-Петербурга на 01.01.2017 год учебный год составило 36 247 300,00 рублей.

Субсидия на финансовое обеспечение выполнения государственного задания – **34 642 900,00 руб.**

Субсидия на выплату компенсации части родительской платы за содержание ребенка – **362500,00 руб.** Целевые субсидии на реализацию мер социальной поддержки работников-131 900,00 руб.

Поступление от родительской платы – 1 000 000,00

Основные направления расходования бюджетных средств:

- заработная плата работников - 19 203 200,00 руб.,
- прочие выплаты – 4 200,00
- начисления на выплаты по оплате труда – 5 761 000,00 руб.
- услуги связи – 114 500,00 руб.
- оплата коммунальных услуг – 1 292 500,00 руб.,
- работы, услуги по содержанию имущества – 846 000,00 руб.
- пособия по социальной помощи – 131 900,00 руб.
- прочие работы, услуги- 218 500,00 руб.
- увеличение стоимости материальных запасов (поставка продуктов питания) –
8 176 700,00 руб.
- прочие расходы- 9500,00 руб.

При подготовке к новому 2016-2017 учебному году были проведены следующие работы и закупки:

Услуги по содержанию имущества: на сумму **846 000,00 руб.**

- Вывоз мусора - 202 800,00 руб.
- Оказание услуг по мытью окон - 55 400,00 руб.;
- Дератизация и дезинсекция помещений - 7100,00 руб.;
- Оказание по техническому обслуживанию КСОБ - 130 200,00 руб.
- Камерная дезинфекция постельных принадлежностей - 53 700,00 руб.;
- Подготовка элеваторного узла к отопительному сезону - 40 000,00 руб.;
- Программа производственного контроля - 86300,00 руб.;
- Техническое обслуживание оборудования - 140 200,00 руб.
- ТО узлов учета и водомерного узла - 81 000,00 руб.
- Поверка весового оборудования - 8600,00 руб.
- Услуги по ТО наружного газопровода - 9600,00 руб.

Прочие услуги: на сумму **218 500,00 руб.**

- Централизованная охрана на сумму 80 400,00 руб.
- Повышение квалификации сотрудников – 25 700,00 руб.
- Поддержка сайта – 25 200,00 руб.;
- Услуги по прокату вестибюльных ковров - 11 300,00 руб.

- Страховка здания - 8 500,00 руб.
- Подписка - 53400,00 руб.

Увеличение стоимости материальных запасов: на сумму **8 651 000,00** руб.

- Обеспечение продуктами 8 176 700,00 руб.
- Поставка канцтоваров – 118 500,00 руб.;
- Поставка бумаги для принтеров и ксероксов – 53 900,00 руб.
- Поставка песка, земли – 44 500,00 руб.

Выплаты компенсации на отдых и оздоровление педагогам – 131900,00 руб.

Летом 2017 года силами сотрудников учреждения были отремонтированы:

- ✓ Частичный косметический ремонт: замена линолеума, окраска стен, потолка раздевалки группы раннего возраста №7).
- ✓ Частичный косметический ремонт: продуктовой кладовой, пищеблока.
- ✓ Частичная окраска стен лестницы 6 и 8 группы.
- ✓ Косметический ремонт столбов фасада здания, уличных перил лестниц.
- ✓ Покраска уличного игрового оборудования.
- ✓ Косметический ремонт раздевалки спортивного зала
- ✓ Косметический ремонт потолка раздевалки группы №10.
- ✓ Косметический ремонт стен раздевалки группы №6

7. Решения, принятые по итогам общественного обсуждения

Публичный доклад за 2016-2017 учебный год был создан рабочей группой ГБДОУ детский сад № 18 Невского района, обсуждался на Педагогическом Совете образовательного учреждения, был одобрен педагогической общественностью ДОУ. Также Публичный доклад был вынесен на обсуждение родительской: размещен на стендах и официальном сайте с сети интернет, рассмотрен на родительских собраниях групп, размещен на стендах информации ДОУ. Совет родителей ДОУ также одобрил представленную редакцию Публичного доклада.

8. Заключение . Перспективы и планы развития ГБДОУ.

Анализ деятельности ГБДОУ детский сад № 18 в 2016-2017 году позволяет сделать вывод о положительном стабильном развитии учреждения.

Создается и постоянно улучшается материально-техническая база. Предметно-пространственная среда и кадровые ресурсы являются хорошей базой для организации работы с детьми, и решения основных направлений деятельности ГБДОУ.

Об эффективной работе детского сада также свидетельствуют грамоты, участие дошкольного учреждения в мероприятиях районного масштаба, большое количество мероприятий, проведенных в дошкольном учреждении, радость детей и добрые отзывы родителей.

Наиболее успешными в деятельности детского сада можно считать:

- обеспечены условия и оздоровительно-профилактические мероприятия для укрепления и сохранения здоровья детей, безопасность пребывания воспитанников в детском саду.
- достигнуты стабильные положительные результаты в освоении детьми основной общеобразовательной программы дошкольного образования;
- оснащенность предметно-развивающей среды в детском саду;
- повышение компетентности педагогов и получения квалификационных категорий.

К перспективам развития дошкольного образовательного учреждения следует отнести:

Создание условий, обеспечивающих эффективность и результативность работы всех участников образовательного процесса

- Обеспечение высокого качества образовательной услуги в условиях внедрения ФГОС ДО;
- Укрепление материально–технической базы ГБДОУ;
- Поиск новых эффективных форм взаимодействия с родителями воспитанников;
- Обеспечение административного, методического, медицинского и общественного контроля за качеством услуг, осуществляемых дошкольным образовательным учреждением
- Организация дополнительных платных образовательных услуг в ГБДОУ;
- Установление сотрудничества с заинтересованными организациями
- Обучение педагогических и административных кадров по применению в образовательном процессе федеральных государственных образовательных стандартов
- организация кружковой работы с воспитанниками по приоритетным направлениям работы педагогов.

Обеспечение эффективного взаимодействия всех участников педагогического процесса – педагогов, родителей, детей – в едином пространстве во имя всестороннего развития личности ребенка.

В подготовке Публичного доклада принимали участие:

Никулина Ирина Анатольевна - заведующий ГБДОУ;
Романова Ксения Викторовна - заместитель заведующего;
Ленькова Е.Ж. – инструктор по физ.культуре
Сарман С.Г.– воспитатель
Шиганова М.В.- воспитатель